

የ11ዱ ነገሥታት የዘር ሐረግና የቅዱስ  
ይምርሃነ ክርስቶስ፣ የቅዱስ ገብረ ማርያም፣  
የቅዱስ ላሊበላና የቅዱስ ነክኩቶለአብ ታሪክ

*From the Library of*

**ፍጥሐ አጥላው ወልደ ዮሐንስ**  
**FESSEHA ATLAH WOLDE YOHANNES**

# አዘጋጅ ዲያቆን ፈንታ ታደሰ ዘላሊበላ

1997 ዓ.ም.

መብቱ የተጠበቀ ነው

በአንግሊዝኛ ማስተርጉም በመጽሐፍ ደርቦ

ማውጣት አይቻልም

## ምሥጋና

ይህን መጽሀፍ አዘጋጅቼ ለአንግሊዊያን እንዳቀርብ ላነሳላች ለአምላክ ቅዱሳን ክብር ምሥጋና ይድረሰውና መጽሀፉን ለማሳተም ከአሰብኩት ብዙ ጊዜ ቢሆንም አምላክ በፈቀደ ሰዓት አይዞህ በርታ በማለት ላበረታቱኝና የታሪክ ምስጢርን ላካፈሉኝ ለአፈ መምህር አለባቸው ረታ! ዘወትር ጠንክር ሥራ ለኑሮ መሠረት ነው! እያለ ላነሳላች ለዲያቆን ሲራክ መኮንንና ለደብረ ሮህ ካህናት ከፍ ያለ ምሥጋናዬን አቀርባለሁ።

ክብር ያለዎት አሙን

የእኛ ዲያቆን ታደሰ ለአሊባ

ደንበኛዎችን ይጠቅሙልኝ

ተ.ቁ	ማውጫ	ገጽ
1	መቅደም	
2	መግቢያ	V
3	የ11ዱ ነገሥታት የዘር ሀረግና የገነሰበት ዘመን ቁጥር	1
4	ቅዱስ ይምርህክርስቶስ የቤተክርስቲያኑ አሰራርና የመንግሥቱ ፍፃሜ	2
5	ቅዱስ ገብረማርያም የመንግሥቱ ፍፃሜ	5
6	ቅዱስ ሳሊሳ መወለድና ንግሥናው	7
7	የ10ሩ ቤተመቅደሶች አሠራርና ጠቅላላ የበሮቹ የመስኮቶቹ የአምዶቹ ብዛት ከነምሳሌያቸው	16
8	በዙሪያው ያሉት ተራሮች ምሣሌ	40
9	ቅዱስ ነአኩቶለአብና ሥራውና የመንግሥቱ ፍፃሜ	40
10	አሸተንማርያም አሰራሩና የቦታው ስያሜ	44
11	ንጉሥ ይተባረክ መጨረሻ መንገሱ	45
12	የአባቶች አባባል	48

## መቅደም

በዚህች መጽሀፍ ውስጥ የሚያገኙት አጠቃላይ የአራቱን ቅዱሳን ቅድስናቸውን ተፈጣሪ የተሰጣቸውን ሰማያዊ ክብር በምድር ውስጥ ለክርስቲያን ልጆች የክርስትና መካሄድ ለተመልካች አድናቆትን የሚያስገኙ ህጻዎችን ለመረዳት የሚያስችል ታሪኮችን ያገኛሉ። ሁለተኛ ይህችን መጽሀፍ በማንበብ መሄጃ መገንዱን በመጠቀም የቤተክርስቲያኖቹን ምሳሌ ስንት አምዶች በሮች መስኮቶች እንዳላቸው በምን ምሳሌ ይገኛቸዋል ለምን ምድራዊና ሰማያዊ ኢየሩሳሌም በመባል ተከፋፈሉ። የነገሥታቱ ሹመት አቀባበል በቤተሰብ እንደነበር አራቱ ቅዱሳን ሹመትን ከነገሥና ጋር አጣምረው የያዙት እነማን ነበሩ። አሥራ አንዱ ነገሥታት ስንት ስንት ዓመት እንደነገሱ መረዳት ይችላሉ።

በአጠቃላይ የቅ/ላሊበላን ድንቅ ሥራዎች አልፎ ቅዱስ ይምርሀን ክርስቶስ የሰራው ቤተ መቅደስ መግቢያና መውጫው በውስጡ ያሉት ታሪካዊ ሥራዎችና የሚገኙበት ቦታ ከነምሳሌያቸው የአሸተንና የቅ/አኩቶለአብ እንደዚሁ ምሳሌው ይገኛል። ዘመናት ቢደራረቡ የማይሸረው የቅዱስ ላሊበላን ህንፃም ሲመለከቱ ይህችን መጽሀፍ በማንበብና የሚጠቁምዎትን በመረዳት ወደ ቦታውም ካልሄዱ እስከሚሄዱ ድረስ ይህችን መጽሀፍ በማንበብ ያለምንም ችግር ማየትና መገባቸው ይችላሉ።

ይህችን መጽሀፍ በማንበብ ንጹህ የሆነ ታሪካቸውን ያውቃሉ። ሌላ ሰው ከመጠየቅ በትንሹ መጻፏን አንበበው ለመረዳት ይሞክሩ። ይህችን መጽሀፍ ለመጻፍ የቻልኩት ከዚህ ቀደም በካሌት በማውጣት

ሰዎች ጨምረህ አባቶች ጠይቀህ በደንብ ጻፍልን ብለው ባነሳሱኝ እንግዶች ላይ ተመርኩዬ ነው። አሁን በትንሹ ይህን ያህል ከፃፍኩ ደግሞ ለወደፊት በሰፊው በዙሪያው ያሉትን ታሪኮች ጠይቄ ከፊታችሁ እስከማቀርብ ድረስ በፀሎታችሁ አትርሱኝ። በህፃንነት እድሜዬ ይህን እንዳደርግ ባነሳሳኝ ለአምላክ ቅዱሳን ክብር ምስጋና ይድረሰው ።

## መግቢያ

ቡግና ወረዳ ውስጥ የሚገኙት አብያተ ክርስቲያናት ውስን ሳይሆኑ ብዙዎች ናቸው። በዙሪያው ያሉት አስደናቂ ፍልፍሎች እነዚህን ይመስላሉ፡-

- ብልባላ ጊዮርጊስ - ብልባላ ቂርቆስ - አርባእቱ እንስሳ - ቀንቀኒት ሚካኤል - አቡነ ዮሴፍ - ገነተ ማርያም ሌሎችም አሉ። እነዚህን ፍልፍሎች ለመመልከት ሲመጡ ቢያንስ የአንድ ሳምንት ዕለታትን ይዘው የቅ/ላሊበላን ህንፃ ብቻ ለማየት ደግሞ ሁለት ቀናትን ይዘው ሲመጡ ጥሩ ነገርን ሽምተው ተመልክተው አድናቆት አትርፈው ይሄዳሉ። የቅ/ላሊበላን ሥራ ይህ ነው ብዬ ልወስነው አይገባኝም። ዓለም ከተፈጠረ ጀምሮ ተወዳዳሪ የሌለው የጥበብ አባት ሥራው ምስክር የሚሆን በእጅ የሚዳሰስ በዓይን የሚታይ በሰው አንደበት ይህ ነው ተብሎ ሊነገር የማይቻል ህንፃውን በማየት አምላክን ቅዱስ ቅዱስ ቅዱስ የሚያሰኝ ሚስጢር የተሞላበት ለኢትዮጵያ የቅርሷ እትብት ዘላለማዊ ህያው ሆኖ የሚኖር ታላቁ ጻድቅ በመንፈስ ቅዱስ ተሞልቶ አምላክ በሰጠው ቃል ኪዳን በ23 ዓመት ያነጸው ግሩም ሥራ ነው። ሥራው የፃዱቁ የቅ/ላሊበላ ሚስጥሩ ገላጭ ለሰው ልጅ ሲል አምላካችን መሆኑን አንዝንጋ።

አንዳንድ ሰዎች ግን የፃዱቁን ሥራ አያቃሉ ያንጹት ግብጾች ናቸው እያሉ በስም የኢትዮጵያን ቅርስ ወደ እነሱ ለማስጠጋት ይሻሉ። ነገር ግን ገድሉን መጥተው ቢሰሙ አሉ

እንዳነፀው ይናገራል። ገድሱም እንደዚህ ይላል። ሰብዓ ግብጽ ወርም ለአበዬ ንግሱ ሰገዱ ትርጉም የሮምና የግብጽ ሰዎች ከፍ ላለ ንግሥናው ምሥጋናን እያቀረቡ ሰገዱለት ይላል። ስለዚህ የአትዮጵያ ሕዝብ ሆይ ታሪኩን እየተረዳን መጠበቅና ንግዳችን መሆኑን መገንዘብ ይገባል። ዘላለማዊ ክብር የሚገኝበት እድሉኝ ቀለም ቅቡኝ የማይል በመንፈስ ቅዱስ ውሃ የታጠበ አፈሩን ሲቀምሱት መላላ ጣዕም ያለው የሆድ ህመምን የሚያስታግስ ፈውሰን የሚሰጥ የቅዱሳን በረከት የማይለየው ቤተመቅደሶቹ ከአንዲት እናት እንደሚወለዱ ህፃናት ከአንድ ቋጥኝ ድንጋይ የተፈለፈሉ ህፃኖች ያሉበት ቦታችን የሰው ልጅ ተመልክቷቸው ሲያልፍ እነሱ በሀይወት የሚኖሩ ቅርሶቻችን ቸል ሳልን መጠበቅ መንከባከብ ለተከታዩ ትውልድ ማስተላለፍ ይኖርብናል።

## የዚሁ ነገሥታት የትውልድ ሐረግ

መራ ተክለሀይማኖት ከመንገሱ በፊት መርዓተ ክርስቶስን አግብቶ አንደኛ መደራሪን 2ኛ ሀርበይን ወለደ። የህግ ሚስቱ መርዓተ ክርስቶስ ስትሞትበት የአፄ ድልነፃድን ልጅ መሶበ ወርቅን አግብቶ 1ኛ ጠጠውድምን 2ኛ ግርማ ስዩምን 3ኛ ዛንስዩምን 4ኛ ትርድአነገበዝን ወለደ።

ጠጠውድም ገ/መስቀልን ገ/መስቀል አቡነ አርንገ፣ግርማ ስዩም ቅ/ርምርህን ክርስቶስን ዛንስዩም ቅ/ገብረማርያምን ቅ/ላሊበላን ርብቃን ቅ/ገብረማርያም ቅ/ነኦኩቶለብን ቅ/ላሊበላ ይትባረክን ወለደ። ቅ/ገ/ማርያምና ርብቃ በእናትም በአባትም አንድ ሲሆኑ ቅ/ላሊበላን ግን በእናት ብቻ ነው ወንድምነቱ። ስለዚህ የዘር ሀረጋቸው ይህን ይመስላል።

መራ ተክለሀይማኖት ከአፄ ድልነፃድ መንግሥቱን ተርክቦ ስመ. መንግሥቱን ዛጉዬ በመባል በ920 ዓ.ም መናገሻ ከተማውን በላስታ ሮህ መስርቶ ኢትዮጵያን 13 ዓመት በንግሥና አስተዳድሯል። እሱ ሲጪርስ ከመጀመሪያ ባለቤቱ የወለዱት መደራሪ 15 ዓመት፣ ሀርበይ 8 ዓመት ነግሠዋል።

ከዚህ በኋላ ቅዱስ ይምርህን ክርስቶስ፣ ቅ/ገ/ማርያም፣ ቅ/ላሊበላ ቅ/ነኦኩቶለብ 40፣40 ዓመት ነግሠዋል። ንጉሥ ሥትባረክ 17 ዓመት ከ3 ወር ነግሷል። እነዚህም 11 ነገሥታት ምድረ ላስታን ሳይለቁ 33 ዓመት ፍቅር በተሞላበት ሁኔታ ኢትዮጵያን አስተዳድረዋል። ከንጉሥ ይትባረክ በኋላ ግን ምድረ ላስታን ለቋል። ከእነዚህ 11 ነገሥታት ውስጥ ቅዱስ የሚባል ስም የተሰጣቸው ፅላት ተቀርጾ ንግሥናን ከክህነት ጋር አጣምረው የያዙ 4ቱናቸው።እነሱም፡-

ቅ/ይምርህንክርስቶስ፣ ቅ/ገ/ማርያም፣ ቅ/ላሊበላ፣ ቅ/ነኦኩቶለብ ናቸው። ባለቤቶቻቸውም የቅ/ይምርህን ክርስቶስ ቅድስት ህዝቧ፣

የቅ/ገ/ማርያም መርኬዛ፤ የቅ/ላሊበላ መስቀል ክብር የቅ/ነአኩቶለአብ ንፅሂት ይባላሉ።

ቅ/ይምርህነ ክርስቶስ ከ11ዱ ነገሥታት አንዱ ሲሆን 40 ዓመት በንግሥና የቆየ አባት ነው። የዚሁ ንጉሥ አባት አፄ ግርማ ስዩም በዘመነ መንግሥቱ በኢትዮጵያ ያለፈቃድ የተሠሩትን «7» መስጊዶች፤ እንዲፈርሱ አድርጓል። በጊዜው በኢትዮጵያ የነበሩት እስላሞች መስጊድ እንዲሠሩ የፈቀዱላቸው አቡነ ሳባሮስ ይባላሉ። መስጊዶቹ ሲሰሩ ንጉሡ አልሰማም ነበር። ከዚያ በፊት በኢትዮጵያ ላይ መስጊድ አልተሰራም ነበር።

### ቅ/ይምርህነ ክርስቶስ

በዘመነ መንግሥቱ ከፈፀማቸው ድርጊቶች አንዱ የግብፅ እስላሞች በክርስቲያኖች ላይ የሚያደርሱትን ግፍ ለመበቀል የአባይን ወንዝ ለመገደብ መሞከሩ ነው። የአባይ ውሃ በግብፅ እያንሰ በመሄዱና ያለው ህዝብ በውሃ ጥም ሊያልቅ ሲል መሪዎቹ ተደናግጠው አማላጅ ሁነው የአባይን ውሃ እንዲያስለቅቁ የእስክንድሪያው ሊቀ ጳጳስ አቡነ ሚካኤል ተልከው ወደ ኢትዮጵያ መጡ የተላኩት አቡነ ሚካኤል ንጉሱን የአባይ ውሃ ሲቆም በመካከል አብረው የሚያልቁት ክርስቲያኖች ጭምር ናቸው እንጂ እስላሞች ብቻ አይደሉም በማለት መልእክታቸውን አቀረቡ። በዚህ ጊዜ ንጉሡ ከኢትዮጵያ ህዝብ ጋር ተወያይቶ የአባይን ውሃ እንዲለቀቅ አድርጓል። ጳጳሱም ደስ ብሏቸው ወደ ሀገራቸው ተመለሱ።

### ይህን ባጭሩ ከተመሰከትን ወደ ዋና ህንፃው እንገባ

ቅዱስ ይምርህነ ክርስቶስ የሠራቸው ሥራዎች እፁብ ድንቅ ሲሆኑ 1ኛ የሰይጣናት ማደሪያና መነህሪያ የነበረውን ባህር በቅ/ሩፋኤል ተረዳኢነት መንፈስ ጋኔንን አባር ከባህር ላይ ሸጠቆ እረብርቦ በደመና

ከኢየሩሳሌም እየተመለሰ በእምነ በረድና በልዩ ልዩ እፁዋት የእግዚአብሔርን ቤት መሥራቱ ነው። የቅ/ይምርህነ ክርስቶስ ቤተ ክርስቲያን ከቅ/ላሊበላ ጀምሮ በመኪና ለመጓዝ 42ኪ.ሜ ይጨርሳል። በ30 ኪ.ሜ ላይ ብልባላ ጊዮርጊስ በመካከል እርባእቱ እንስሳ ቤተክርስቲያን ይገኛል። ወደ ቅዱስ ይምርህነ ክርስቶስ የእግር ጉዞ ለመሄድ 6ሰዓት በላይ ይጨርሳል። ቤተክርስቲያኑ የተሠራው በጣም ትልቅ ከሆነ ሠፊ ዋሻ ውስጥ ነው። በዋሻው ውስጥ ቤተመንግስቱና ቤተክርስቲያኑ የቅ/ይምርህነ ክርስቶስና የአሽከሩ መቃብር የብዙ ቅዱሳን አፅም ይገኝበታል። ቅዱስ ይምርህነ ክርስቶስ በወቅቱ የአርማንያ ተወላጅ የሆነችውን ቅድስት ህዝቧን እግብቶ በህግ ይወሰን እንጅ ፍትወተ ስጋን ያልፈፀመ ሰማያዊ መና እየለወረደለት ሲመገብ የነበረ ዓድቅ ነው። ንጽህ ፍቅረ ክርስቶስ ያደረበት ቅሩብ ፈጣሪ የሆነው ይህ ዓድቅ የዘራቸው የጥድ ዝርያዎች እስካሁን ድረስ ደረቁ ወደቁ ሳይባል ለ30 ደቂቃ ያህል በእግር ጉዞ የሚያራምድ ከህንፃው ጋር እድሜ ያላቸው እፁዋት ይገኛሉ። ወደ ቤተክርስቲያኑ ቅፅረ ግቢ ከመግባትም በፊት ጫማ ይወልቃል። ሲገቡ ቀጥታ በቀኝ በኩል ያለው ቤተመንግሥት ሲሆን መካከል ላይ ያለው ወለል ደግሞ ማህሌቱ ነው። ቀጥታ ቤተክርስቲያኑ ለመግባት በማህሌቱ ባለው በር በመሄድ ቤተክርስቲያኑ ውስጥ ይገቡ። በሚገቡበት ወቅት ባትሪ(ጧፍ) በመታገዝ አስደናቂ ረቂቅ የሆኑትን ሀረግ መሠል የመስቀል ቅርጽ ያላቸው ዓድቁ በዘመኑ በደመና ሲመለሰስ ያመጣቸውን ቅርፅ ያያሉ ገብተው ሀረጎችን ከማየትዎት በፊት 3 መንበረ ታቦቶች አሉ። እነሱም መካከለኛው የእመቤታችን፤ በግራ በኩል የቅ/ይምርህነ ክርስቶስ፤ በቀኝ በኩል የቅ/ቲርቆስ መንበረ ታቦት ይገኛል። የቤተክርስቲያኑ ስራ አምዶች ድንጊያ ግድግዳው ከእንጨትና ከእምነ በረድ የተሰሩ ናቸው። ሐረጎቹን ሲመለከቱ ያስተውሉ። በቅርፅ አይገኙም። እንኳን ለመስራት ለማየት

አይን እያየ ለመቆየት አንገትን ያደክማሉ። መቸም አይቶ ማድነቁ የዚያን ጊዜ የሰራ ውጤት እንዴት ነበር ማለቱ ጥሩ ነው። በዚህ አብሮ ተያይዞ የነበረውን እንቁ ሰዎች የአለት ጥቅማቸውን እንጂ የአባቶች ትልቅ የሀይማኖት አሻራ መሆኑን ሳይረዱ ለከንቱ ስጋቸው አገጣ ለመታየት ሲሉ ዘርፈው ከወሰዱበት ወቅት ጀምሮ እስከ አሁን ድረስ ወሬው ጠፍቶ አልተገኘም። ከዚህ በኋላ እነዚህን አስደናቂ ቅርሶች ተመልክተው ሲጨርሱ በገቡበት በመውጣት ግራምን ይዘው መብራትን በመታገዝ ወደቅዱሳን አፅም ይሂዱ። አፅሙን የሚያገኙት በትናንሽ ድንጋይ ታጥሮ ነው። ከዚያም ደርሰው አፅሙን ሲመለከቱ ግማሾቹ ፀጉራቸው እንዳለ ውስን የሆኑት ተሰባብረው በአንድ ተከማችተው ይታያሉ። እነዚህም አፅሞች ቅዱሳን አገር ለቀው በሀይማኖታቸው ፀንተው ይህን ታላቅ የፈጣሪን ተአምር የፃድቁን ስራ በማየት ጊዜ ሞታቸውን ከአምላክ ጠይቀው በፀሎት ተወስነው ያረፉ ናቸው። አፅሞቹ የተገነዙበትን ቆዳ አገሬው በእምነት ከአንገታቸው በማሰር ከብዙ ሀመም ይድኑበታል።

ከዚህ በኋላ ተመልሰው ቀኝዎትን በመጓዝ ቅ/ይምርህን ክርስቶስን መቃብር ግምጃ ለብሶ ዙሪያውን በግንብ ታጥሮ ያገኛሉ። ይህን መቃብር አባቶች እናቶች ድንጋይ በመሸከም ማረኝ ይምርሃ እያሉ የቃል ኪዳን አባት ነውና መቃብሩን 3 ጊዜ ይዞራሉ። ከዚያው በላይ ከጥጉ የእሸክሩ የገብረ ማርያም መቃብር ይገኛል። ከዚህ በላይ ያስታውሱ። ገ/ማርያም ሲባል ንጉሡ አይደም አሁንም ቀኝዎን ይዘው ይሂዳሉ። ከመውጣትዎ በፊት ከቤተመንግስቱ በመግባት ትላልቅ የእንባሮ አምዶችን /ምለሰዎችን/ አሠራሩን ያያሉ ከዚህ በኋላ በገቡበት ይመለሱ።

ቅ/ይምርሃን ክርስቶስ የሰራቸው ስራዎች እነዚህ ብቻ ሳይሆኑ ብዙዎች ናቸው። እኔ ከብዙ በጥቂቱ የቅዱሳኑን ስራ ያየሁትን

ለትውልዱ ለማስታወስ ፈልጌ እንጅ ጠለቅ ብዬ አውቄአለሁ ብዬ አይደለም። ቅ/ይምርህን ክርስቶስ ገ/ሥናን ከክህነት ጋር አጣምሮ የያዘ በመሆኑ ከፈጣሪውም ጋር ሲነጋገር ስለነበረ አንድ ለማያዊ መስቀል ተሰጥቶታል። ይህም መስቀል ዛሬ በቦታው ይገኛል። መስቀሉን ማየት እንጂ ፎቶግራፍ ማንሳት ሺዲዮ መቅረፅ አይቻልም። ቅሩበ ፈጣሪ ቅ/ይምርህን ክርስቶስ አምላክ የፈቀደለትን የሀይወት ዘመን ከፈፀመ በኋላ ኢትዮጵያን ለ40 አመታት አስተዳድሮ ሲጨርስ ለአጉቱ ለአፄ ዛንስዩም ልጅ ለቅ/ገ/ማርያም ገንዘብናውን አስረክቦ ጥቅምት 19 ቀን ከዚህ ዓለም በሞት ተለይቷል። መቃብሩም አራሱ ባነፀው በወግረሰሂን ነው።

### ቅ/ገብረማርያም

ቅ/ገብረማርያም ከ11 ነገሥታት አንዱ ሲሆን እናቱ ኦፅፍተ ወርቅ አባቱ አፄ ዛንስዩም ይባላሉ። ከ11 ነገሥታትም ቅዱስ ተብለው ከተሰየሙት አንዱ ንጉሥ ነው። ገ/ሥናውም «85» ደረጃ ነው። ገ/ሥናን ከክህነት ጋር አጣምሮ ኢትዮጵያን ለ40 አመታት የገዛ ንጉሥ ነው ። የዚህ ቅዱስ አባት አፄ ዛንስዩም ካለፉት ነገሥታት ይህ ቀረው የማይባል እጅግ የላቀ ሀብታም ነበር። ከነበረው አልማዝና ወርቅ ብዛት የተነሳ ከነበሩት በቅሎዎችና ፈረሶች አንገት ላይ እንደ አንባር እየተሠራ ይሸረብላቸው ነበር። በተለይ እሱ ከሚቀመጥባቸው ፈረሶችና በቅሎዎች ከአንገታቸው ተጠልፎ የሚታሠሩበት ብሮቹ ተነጥረው በመላ አካላቸው ይሸረብላቸው ነበር።

አፄ ዛንስዩም 40 ዓመት በገ/ሥና ኑሮ በተወለደ በ76 ዓመቱ ከዚህ ዓለም በሞት ተለይቷል። የአፄ ዛንስዩም ልጅ ቅ/ገ/ማርያም የመጀመሪያ ስሙ ሀርበይ ነበር። ሲነግስ ግን ገ/ማርያም ተብሏል። በሌሎች ሀገር ግን አረቦች ቀንደ፣ ፈረንጆች ሲዳዳ /ሸጉዳ/ ይሉታል።

ይህ ንጉሥ ብዙ ሀይማኖታዊና ብሔራዊ ስራዎችን የሠራ ሲሆን ሌላው ሁሉ ቀርቶ ኤጵስቆጶስ በመሾም ምክንያት በእርሱና በእስክንድሪያው ሊቀጳጳስ በአባገብርኤል መካከል የተነሳውን ክርክር ብዙ ፀሐፊያን ይተርኩታል። በዘመኑ የነበሩ የኢትዮጵያ ጳጳስ አቡነ ሚካኤል ከአውራጃ ወደ አውራጃ ተዘዋውረው ለማስተማር ክርስትናን ለመስበክ ባለመቻላቸው የሚያስተምሩ «7» ኤጵስቆጶሳት እንሾሙ አቡነ ሚካኤልን ጠየቃቸው። ጳጳሱም ሊቀጳጳሱን ሳልጠይቅ አላደርገውም አሉ። ዳግም ቢጠይቅም እሺ ሊሉት አልቻሉም። ከትንሽ ጊዜ በኋላ ፈቃዱ /ሀሳቡ/ ተሳክቶለት «7» ቆሞላት በየአውራጃው እንዲሾሙ አደረገ የተሾሙትም ቆሞላት እያስተማሩ እንደቆዩ ከጥቂት አለታት በኋላ ቀስ ራቀስ እነዚህን ቆሞላት አሰረ ክነት እንዲሰጡ ወደ ጵጵስና ተዛውረዋል። ይህን ያደረገ አባት ጊዜውና ወቅቱ የንግሥና ዘመኑ ባለቀ ወቅት ከፈጣሪ ንግሥናውን እንዲሰጥ በመታዘዙ ወንድሙን በብዙ ሠራዊት አስፈልጎ እፁብ ድንቅ የሆነ በወቅቱ በንጉሥ ቤት የሚነጠፍ ሶራ የሚባል ግምጃ ተነጥሮ ከወንድሙ ጋር በቅዱስ ገብርኤል መካከል እርቅ አውርደዋል። ዛሬ የቦታው ስም ሶራ እየተባለ ይጠራል። ከዚህ በኋላ ቅዱስ ገ/ማሪያም ንግሥናውን አስረከቦ ምነና ለመሄድ ሲነሳ ቅ/ላሊበላ ወንድሜ ሆይ የእኔ መንግሥ ቅር ብሎህ እንደሆነ ንብረትናንና ቤተሰቦችህን ጥሰህ ከምትሂድ ንግሥናህን ተቀበለኝ ቦታህን ጥሰህ አትሂድ በማለት ቢጠይቀው መለሰና እንዲህ አለው የሾምኩህ እኔ ሳልሆን ፈጣሪህ ነው። እኔ ፈጣሪዬን በድዬ ፍርድ አጉድዬ እንደሁ ይቅርታ ልጠይቅ ነው አለው። ቅ/ላሊበላም እሽ ወንድሜ እንደ ፈቃድህ አለው። ከዚህ በኋላ ቅዱስ ንብረማርያም ያለቸውን ውስን ጊዜ በምነና አሳልፏል። ኋላም መቼም ደህናም መጥፎም ሥራ ቢሠሩም አፃምን ወደአፈር ትመለሳልህ ብሎታልና ሞት የለው ልጅ የሕይወት ዕዋነውና ከፈጣሪው ቃል ኪዳን ተቀብሎ

ንስሃውን ለፈጣሪው ተናግሮ የካቲት 16 ቀን አርፏል። በጊዜ አረፍቱም ወንድሙ ቅ/ላሊበላ በቀብሩ ሥነ-ሥርዓት አልተለየም። መቃብሩም በቅ/ሚካኤልና በኪዳነምህረት ቤተ ክርስቲያን ነው። ክብረ በዓሉ በየዓመቱ የካቲት 16 ቀን በደመቀ ሁኔታ በየወሩ በ16 በዓሉ ይከበራል። ለወደፊት ፈቃዱ ከሆነ መንገዱ ሲስተካከል የቃልከዳት ወራሾች ለመሆን ቦታውን ለመርገጥ የአምላካችን ፈቃዱ ይሁንልን። ቃል ኪዳን ግን በስሙ ከተማፀን በማገኛውም ቦታ ይገኛል።

### ቅዱስ ላሊበላ

ቅዱስ ላሊበላ የተፀነሰው በ1100 ዓ.ም መጋቢት 29 ሲሆን የተወለደው ደግሞ በ1101 ዓ.ም ታህሣሥ 29 ቀን ማክሰኛ ዕለት ከጧቱ በ3 ሰዓት ከእናቱ ከኤርዮርና ከአባቱ ከዛንስዩም ላስታ ቡግና ወረዳ ሮሃ ከተባለች ቦታ እንደ ቤተ መንግስት ሲጠቀሙበት ከነበረችው ፍልፍል ውስጥ ተወለደ ቅ/ላሊበላ ሲወለድ መላእክት በነጫጭ ንቦች አምሳል ሆነው ከበውት ነበር። በተወለደበት ቀን ከቤተ መንግስቱ የገቡት እንዳይወጡ መወለዱን ስምተው ለመግባት የፈለጉ እንዳይገቡ በመላእክት አምሳል የከበቡት ነጫጭ ንቦች ከጠዋት እስከ ማታ ይከላከሉ ነበር። የዚህ ምሳሌ ጌታችን መድሃኒታችን ኢየሱስ ክርስቶስ በተወለደ ጊዜ በካከበ መሪነት ሰብዓስገል እጅ መንሻ ወይም እምህ የገበሩለትና የሰንዱለት ምሳሌ ነው። አንድም የክርስቶስ ዕንስትና ልደት ከፃድቁ ጋር አንድቀን ነው። በዚያን ጊዜ እናቱ አዲስ ነገር ሁኖባት ስለነበር እያደነቀች ከህፃኑም ከንፈር ላይ ንቦቹ በማረፍ ከእናቱ ጡት በፊት ማር ስለተቃመሰ እናቱ ልጅን ንብ ከበበው ለማቸም እንዳይዳስሱት ተከላከሉ። ማርም እቀመሱት ምን እይነት ተለምዶ ነው በማለት የልጅን ስም ላልይበላል አለቸው። ላል በእገውኛ ማር /ንብ/

ማለት ነው። ከዚያን ወዲህ አባቶች መጽሐፍ ሲጽፉ ላሊበላ አሉት። ዛሬ ግን እንዳንድ ሰዎች አማራጩን ብለው የፃድቁን ስም አማላጃችን ለእናት ኢትዮጵያ ትልቅ ቅርስ የጣለላትን አባት ላሊበላ ማለት ሀሚና ለፍላፊ ለማኝ ነው በማለት የሚተረጉሙና ነይ ላሊበላዋ በማለት በዘመናዊ ካሌት ያወጡ አሉ። ነገር ግን እነዚህን የመሰሉ ሰዎች መተው ቦታውን ቢረግጡ እንኳን መሳደብ ይችን አለም ጥለው ገዳም በገቡ ነበር። ሆኖም ግን ላሊበላ ማለት የንስሐ ጋሻ የፅድቅ አባት ዘላለም ስሙ የሚመሰገን ማለት ነው እንጂ ሀሚና ለፍላፊ ለማኝ ማለት አይደለም። ወደቦታው ብትመጡ ህብረተሰቡ ሰው አከባሪ እንግዳ ተቀባይ አማኝ ህዝቡ ቀልብን የሚስብ ካህናቱ ከህንፃው ጋር የተዋሃዱ ህብረተሰብ ነው የሚገኝበት እንጂ የሀሚና ዘር አይገኝበትም። ከዚህ በኋላቅ/ላሊበላ በተወለደ በ40 ቀን እናትና አባቱ ባሉበት በሞግዚት ታዝሎና ታጅቦ ታምሩን ለመግለጽ ብዙ ህዝብ ባለበት መካከል አፄ ካሌብ ባሠሯት ማይ ማርያም በተባለችው ቅድስት ቤተ ክርስቲያን የክርስትናው ሥነ ሥርዓት ተፈፅሟል። የክርስ ስሙ ገ/መስቀል ይባላል። ገ/መስቀል ማለት ጠላትን የሚያሸንፍ ለጠላት የማይሸነፍ ማለት ነው። ይህንም ስም ከተወለደበት ወቅት ጀምሮ ቅ/ገብርኤል አይለየውምና በመላኩ አብላጪነት የክርስትና ስሙን ፈጣሪ ነው ያወጣለት። ከዚህ በኋላ 6 ዓመት ሲሞላው በቤተመንግስቱ አባ ዳንኤል የተባሉ መምህር ተቀጥረውለት ከፊደል እስከ ዳዊት አጠናቆ ከማወቁም በላይ በዘመኑ የነበሩትን የፊደል አፃፃፍ መልካቸውን ቅርፃቸውን አሳምሮ ይጽፍ ዘንድ ስላስተማሩት አሳምሮ ይፅፍ ነበር። ለዚሁ ማስረጃ በቤተ ጉልጉታ ደብረ ሲና በሚገኘው ከኪዳነ ምህረት መንበረ ታቦት ዙሪያ ላይ እራሱ የፃፋቸውና የፀለየባቸው ጽሁፎች ይገኛሉ። ቅዱስ ላሊበላ 12 ዓመት ሲሞላው ቅድሚያ አባቱ ዛንስዩም 40 ዓመት ነግሶ በተወለደ በ 76 ዓመቱ ከዚህ ዓለም በሞት ተለይቶበት

በሱ ሲያዝን እናቱ ንግሥት ኬርዮርና ሞተችበት። በእናቱና በአባቱ መሞት ልባዊ ህዘን ቢሰማውም ተስፋ ሳይቆርጥ ሳይደናገጥ ምንም እንኳ ህዘኑ ውስጥ ውስጡን ቢሰማውም የትምህርት ፍላጎት ስለነበረው ወደ ጉጃም በመሄድ ዓለም ሥላሴ ከተባለው ታላቅ ደብር ስመጥረ ከሆኑት ከመምህር ኬፋ ሀዲሳቱን አጠናቆ ከማወቁም በላይ የቤተክርስቲያንን ሥርዓት ተምሮ ከመምህሩ ተመርቆ ወደ ሀገሩ ተመልሷል። ሰዎች ግን ጉጃም ሂደ ሳለ ከመምህሩ ተጣልቶ አባረውት ሳይማር ስለቀረ ጉጃምን አይወደውም ይላሉ። ይህ ግን እውነት አይደለም ። ቅ/ላሊበላ ከተወለደበት ጀምሮ እስከ አረፈበት ድረስ የፍቅር አባት እንጂ ፀበኛ አልነበረም። ስለዚህ ጉጃሞች ቤዛኩሉን ሳያዩ ሌሊት እየወጡ ይሄዳሉ። አለመታደል ነው። ከሆነስ ቤዛኩሉ ሲባል እንደእርጥብ ሽንቆ ወገባቸው የሚተጣጠረውን የደብረ ሮህን ካህናት ጉንበስ ቀና ሲሉ ከሌላሀገር የሌለውን ዝማሜ ማየት ትልቅ ተስፋ ነበር። ይህ አጉል አባባል ቢቀር ጥሩ ነው። ወደ ታሪኩ እንመለስ። በወቅቱ በኢትዮጵያ ላይ ነገሥ የነበረው የአባቱ ልጅ ትልቅ ወንድሙ ቅ/ገ/ማርያም ነበር። ቅዱስ ላሊበላም ቀደም ሲል እናትና አባቱ ስለሞቱበት ለጥቂት ወራት የቤተመንግስቱን ስርዓት እየተመለከተ እንዳለ ለቅ/ላሊበላ የአባቱ ልጅ ለቅ/ገ/ማርያም የእናትና የአባቱ ልጅ የሆነች ርብቃ የምትባል እየቀናች እኔ ንግሥት ላልሆን እሱ ንጉሥ ሊሆን ነው በማለት የምታጠፋበትን መንገድ ትፈልግ ታወጣ ታወርድ ነበር። ቅዱስ ላሊበላ መልኩ ቁመቱ የተዋበ ልጅ ነበርና ጌታውንም በማሰብ ሆዱን ስለሚያመው እርብ እርብ ቀን የኮሶ መድሃኒት ይጠጣ ነበርና ከእለታት አንድ ቀን እህቱ አዛኝ መስላ ለማጥፋት የፈለገችበትን መንገድ ተስተካክሎ ስላገኘችው የኮሶ ማርክሻ ብላ መርዝ ቀላቅላ በፅዋ ሰጠችው ፃድቁም እውነት መስሎት እያመሰገነ ፅዋውን ተቀብሎ አስቀመጠው። እንደ ኢትዮጵያ ባህል መሰረት ቅድሚያ



ለማንኛውም ሰው አንድ ነገር ሲሰጥ ተቀምጦ ነበርና ከቅ/ላሊበላ ከጉኑ የማይለዩት አንድ ዲያቆንና አንድ ጠበቂ ውሻ ነበሩት። በዚያን ሰዓት ቅ/ላሊበላ ከሚመገባቸው ሁሉ ቅድሚያ እየቀመሰ የሚሰጠው ዳቆኑ ስለነበረ ባህሉን በመጠበቅ የተላከውን መርዝ ጋር የተቀላቀውን የኮሶ ማርክሻ ተብሎ የተሰጠውን መጠጥ እንደ ልማዱ ዲያቆኑ ቀምጦ ከጠረጴዛው ላይ አኖረለት ወዲያውኑ ዲያቆኑ ከመቅጽበት ወደቀ። አስታወከው ነፍሱም ከስጋው ተለየች። ትውኪያውንም ውሻው ቀምጦ ወዲያውኑ አረፈ። የሁለቱን መሞት ቅ/ላሊበላ ተመልክቶ ይህን ገዳይ መድኃኒት እህቴ ሆን ብላ እኔን ለመግደል ስትል የላከችው ነበር። ነገር ግን እነዚህ ሁለት ፍጥረቶች ሲገድላቸው ቻለ። ስለዚህ እኔን ለመግደል የመጣውን መድሃኒት እኔም ጠጥቼ መሞት አላብኝ አለ። ለዚህም ምሳሌ ጌታ ኢየሱስ ክርስቶስ ለሰው ልጅ ሲል ነው የሞተው አለና ከጠረጴዛው የተቀመጠውን በፅዋ ያለውን መርዝ እንከቶ ጠጣና ወዲያውኑ ያለመንቀሳቀስ እንደበድን ሆነ ሶስት መዓልት ሶስት ሌሊት እንደወደቀ ቀረ። ይህን አስደናቂ ስራ የተመለከቱ ሰዎች ገንዘው ሊቀብሩ ሲሉ ከሰውነቱ ሙቀት አልተለየውም ነበር። ይህንን ሁሉ ተአምር ሰናይ ይህ ደግሞ ዓድቅ ከመጀመሪያ አስከ መጨረሻ እንደፈጣሪው መከራን ተቀብሏል። 1ኛ ሲወለድ እንደሰብአ ሰገል መላእክት በገብ ተመስለው ከበውታል። 2ኛ አይሁድ አምላክን እንደገረፉት ቅ/ላሊበላም ተገርፏል። 3ኛ ሀምት እና ክርቤ እንዳጠጡት መርዝ የተቀላቀለ መድኃኒት ጠጥቷል። 4ኛ ሶስት መዓልት ሶስት ሌሊት በክርስ መቃብር እንዳደረ የዓድቁም በድን ሥጋ ከምድር በላይ ቆይቷል። ፅንሰቱና ልድቱም እንደ አምላክ ነው።

እንመለስ፡- ቅ/ላሊበላ በሞተበት ሰዓት አምላካችን ቅ/ገብርኤልን ልከ የቅ/ላሊበላን ነፍስ ወደ ሰማያት እንዲያሳርጋት አዘዘው ቅ/ገብርኤልም ነፍሱን አሳርጎ የሰማያት ሀብፅ ሚስጦራትን አልፍ

አፍላፋት መላእክት በመንበሩ ዙሪያ ቅዱስ ቅዱስ ቅዱስ እያሉ እንደሚያመሰግኑ አሳየው የሰማያት መላእክትም በክብር ተቀበሉት። ቅዱስ ገብርኤልም ወደአምላኩ ፊት አቀረበው። አምላክም ቅ/ላሊበላን እንዲህ አለው በምክንያት የጠራውህ እኔ ነኝ ። እንተ ከሰዎች በላይ ትሆን ዘንድ መርጨህለሁ በኢትዮጵያ ላይም 40ዓመት ትነግሃለህ። ከአንድ ቁጥኝ ድንጋይ ላይ 10 ቤተ መቅደሶችን ታንፃለህ። ግድግዳቸውም ሆነ ጣራቸው ያለማገር ያለጭቃ ባንድ የተያያዙ በመልካቸው በሀብራቸው የማይመላሰሉ ናቸው። የሚገቡኝቸውም ከሩቅ አገር የሚመጡ በረከትን የሚያገኙ እስከ አለተ ምፅአት ድረስ ከሩቅም ከቅርብም እየመጡ ስራህን ያደነቁልህል ምድረ ህይወትንም ይወርሳሉ አለው። በዚያን ጊዜ ቅ/ላሊበላ መለሠና እኔ አቅመ ደካማ ነኝ እንዴት ይሆንልኛል ቢለው ፈጣሪ መለሰና አንተ አነፃካቸው እንድትባል እንጅ መስራቻቸው ሆነ ፈፃሚያቸው እኔ ነኝ። በምትሠራበትም ጊዜ የሚረዱህ መላእክቶች እንጂ ሰዎች አይደሉም ሲል ቃል ኪዳን ገብቶለታል። ቅ/ላሊበላም እሽ በጉ ብሎ ወደ ፈጣሪው ሰግዷል። ከዚህ በኋላ ቅ/ገብርኤል የሰማያት ሀብት ሚስጦራትን ሰማያዊት ኢየሩሳሌምን አሳይቶ በሶስተኛው ቀን ነፍሱን ከሥጋው ጋር አዋሃዳት። ከበው ለመግነዝ የተዘጋጁት ሰዎችም ያን አስደናቂ ተአምር ሰላዩ ከመጠን በላይ ደነገጡ። ቅ/ላሊበላ በምክንያት ይህን ክብር ያሰጠውን መድሃኒት ቢጠጣም ከሀፃንነቱ ጀምሮ ሆዱን ሲቧጭረው የነበረውና ሲያስቸግረው የቆየው የ50 ቀጫጭን እግር ያለው እውራ ወቶለታል። በዚያን ጊዜ ቅ/ላሊበላ ከእህቴ ወዲያ ታማኝ በዚች ምድር ማንን አገኛለሁ። እኔ እንደዚህ ያደረገችኝ ሌሎችም ምን ያስቡብኝ አለና ከእንግዲህ ከሰው ጋር ከመኖር ከአራዊት ጋር መኖር ይሻላል ብሎ ወደ ጫካ ውስጥ ገባ በጫካው ውስጥም አራዊት ጋር ሲኖር የፈጣሪውን ስም እየጠራ የእፀዋት ፍሬ እየተመገበ ሲኖር ቅ/ገብርኤል መጣና እነሆ ብእላ

እግዚአብሔር ላሊበላ ሆይ አንዲት የተቀደሰች ባለቤት እንድታገባ ስለታዘዝክ ካለህበት ውጣና የተነገረህን ሁሉ የምትፈጽምበት ጊዜው ደርሷልና ተነስ ካለህበት ውጣ አለው። ይህን ንፁህ ወቅ/ላሊበላ እሽ እንደቃልህ አለና ካለበት ሲወጣ የተመረጠችለትን ቅድስት ባለቤት መስቀል ክብራን አገኘ። ከዚያም የተቀደሰ ሠላምታ አቀረበለት እሷም በተቀደሰ አይታ ሠላምታ አቀረበችለት። ከዚህ በኋላ በፈቃደ እግዚአብሔር ቤተሰቦቿን አስመይቆ በሥርዓተ በህገ ቤተክርስቲያን መስቀል ክብን አገባ። በዚያን ሰዓት የንጉሥ ገ/ማርያም ግብር አበሮች አሁንም ለቅናት አላረፉምና ግማሾቹ በህሰት መስካሪ ግማሾቹ ከላሽ ሆነው እውነተኛውን በደለኛ አድርገው ለንጉሡ ከሰሱት። ክሱም እንዲህ ነበር። ወንድምህ ታማኝ ብለህ ከቤትህ አስቀምጠኸው የነበረው ማንም ያላደረገውን መንግሥትህን ንቁ የሌለ እራሴ አፋርሶ አገባ። በማለት እንደወንጀለኛ አቀረቡት። ንጉሡም የመንግሥትህ ወራሽ ይህ ነው እየተባለ ትንቢት ሲሰማ ነበርና እንዲገረፍ ወሰነበት። ገራፊዎቹም ተደስተው ንጉሡ ወደ ቤተክርስቲያን ለማስቀደስ ሲሄድ ግርፋቱን ጀመሩ በሚገረፍበትም ወቅት ትንሽ ልረፍ ተውኝ ላይል ግርፋቱን በደስታ ተቀበላቸው በዚያን ጊዜ ገራፊዎቹ እጃቸው ሲደክም እሱ ግን ከጉኑ ፈጣሪውን አልተለየውምና ምንም መስሎ አልታየውም። ንጉሡም አስቀድሶ ሲወጣ እየገረፋት አገኘ። ጢጋ ብሎ በእጁ ቢዳስሰው አንኳን የተመታ ሲመስል ሰውነቱ ለሰልሶ አገኘው። በዚያን ሰዓት ንጉሡና ገራፊዎቹ ያን ተአምር አይና አይኑ የፈጣሪው መንፈስ በላዩ አንዳሰም አወቁ ንጉሡም እንደዚያ በመገረፋ አይምሮውን ቢሰማውም ላለፈ ክረምት ቤት አይሠራምና ምንም ማድረግ አልቻለም። ከዚህ በኋላ ቅ/ላሊበላ በወገኖቹ ላይ ብዙ በደል ስለተደራረበበት ሀገሩን ጥሎ ወደ አክሱም ተሸገረ። ወደ አክሱም ከባለቤቱ ጋር ሲጓዝ ቅ/ጊብርኤል እየመራ ያፅናናቸው ነበር። ከባለቤቱ ጋር ሶትንሽ ቀናት በተቀመጠ በኋላ

በእግዚአብሔር ፈቃድ መስቀል ክብራን በቅ/ሚካኤል ጠባቂነ አክሱም አቅራቢያ ከሚገኘው ከአባ ጳጉሜዎን ገዳም ክሴቶች መነኮሳት ጋር አስቀምጦ እሱ በቅዱስ ገብርኤል መሪነት ወደ ኢየሩሳሌም ተሸገረ። ኢየሩሳሌም ሄዶ ጌታችን መድኃኒታችን ኢየሱስ ክርስቶስ የተወለደበትን ቤተልሄምን፣ ያደገበትን ናዝሬትናጉልን፣ የተጠመቀበትን ዮርዳኖስን፣ የተሰቀለበትን ቀራንዮን፣ የተቀበረበትን ጉልጉታን፣ ያረገበትን ቢታንያን ወዘተ . . . ሁሉ 13 ዓመት እየተዘዋወረ ተመለከተ። ከዚህ በኋላ ከጉኑ የማይለየው ታላቅ መላክ ወደሀገርህ ተመለሰ ፈጣሪህ በሰማያት የነገረህን እነዚህን በምድር ያየሃቸውን ሁሉ የመገለጫ ጊዜአቸው ስለደረሰ ወደ ትውልድ ሀገርህ ግባ መንግስቱን ከወንድምህ ተቀበል አለው። የትህትና አባት እምየ ላሊበላም እሽ በማለት ጉዞውን ሲያመራ ባለቤቱ ካለችበት ቦታ ደረሰ። ባለቤቱም ጋር ተገናኘ። በኢየሩሳሌም ያየውን ሁሉ ነገራት እሷም በገዳሙ እያለች እሱ የሚያያቸውን ሁሉ በራእይ ተገልፆ ይታያት ነበር። ዓድቁም ለሷ ያላየኸንን ሚስጢራት በመሉ ኢትዮጵያ ሁና ለመስቀል ክብራ ስለገለፅክላት ብሎ እምላኩን አንድ ቀን ሳያቋርጥ እንደመላእክት ቅዱስ ቅዱስ ቅዱስ እያለ ለሰው ልጅ ምን ያህል ፍቅር እንዳለውና ለውን እጅግ እንደሚወድ ፈጣሪውን አመሰገነ። ከዚህ በኋላ ጌታ ኢየሱስ ክርስቶስ ቅ/ገ/ማርያምን በላሊበላ ላይ የፈፀምከውን በደል በመመልከት ፈልገህ ይቅርታ ጠይቀህ የተሰጠህን የንግሥና ዘመን ስለጨረሰክ ለሱ እንድሰጠው ሲል በራእይ ነገረው። ቅ/ላሊበላም ይቅርታ እንዲያደርግለት ቅድሚያ ስለተነገረው በቅ/ገብርኤል መካከል ተገናኝተው ይቅርታ ተባባሱ። ከዚህ በኋላ ቅ/ገ/ማርያም ቅ/ላሊበላን ወደ ቤተመንግስቱ ወስዶ ለትንሽ ቀናት ሥርዓተ መንግስቱን አስተምሮ በተወለደ በ57 አመቱ ንግስናውን ለቅዱስ ላሊበላ አስረክቧል። ከመንገሡ በፊት ቅዱስ ላሊበላ እንደሰምሶን ፀጉሩን ተላጭቶ ስለማያውቅ ንጉሡ

ሳይላጭ እንደ ስርዓቱ አስተካክሎ ለብዙ ሺህ ሀዝብ የሚሆን ድግስ አስደግሶ በአዋጅ ሕብርተሰቡን አሰባስቦ ለኢትዮጵያ ሀዝብ ንጉሠ ነገሥት እንዲሆን ከአምላክ ትዕዛዝ ስለመጣ እነሆ ከዛሬ ጀምሮ ንጉሥ ሆኖ የሚያስተዳድራችሁ ወንድሜ ላሊበላ ነው ስሙም ገ/መስቀል ይባላል። በማለት ንጉሥናውን ለቅ/ላሊበላ አስረክቧል። ንጉሥ ገ/ማርያም ንጉሥናውን ከሰጠ በኋላ ወንድሙን ተሰናብቶ መንኗል። ቅ/ላሊበላ በትረ መንግስቱን ከተረከበ በኋላ በየእውራጃው ላለው ሀዝብ ለቤተክነትም ለየገዳማቱ እንደየ ሥርዓቱ የሚያስተዳድር እየሾመ ልኳል። ከዚህ በኋላ አሁን የሚታዩትን ፈጣሪው በሰጠው ቃልኪዳን መሠረት አስደናቂ ህንፃዎችን ለማነፅ አሰበ። በንጉሥናው ጊዜ ንጉሥ ነኝና ሮማ ልቁረጥ መጥፎ ፍርድ ልፍረድ ሳይል የክርስቶስን ታላቅ አደራ ለመፈፀም ሲል በጊዜው ከነበሩት አባቶች በተለይ ቀይት ከምትባል ባላባት የተጠየቀውን 40 ጊደር ለመግዛት በሚያሰችለው ወርቅ ቦታውን ገዝቶ በክርስ ምድር ውስጥ ያሉትን ህንፃዎች ሊያወጣ ተዘጋጀ። ከዚህ በፊት ቦታውን ሳይገዛ ማነፅ የጀመረው አሸተን ማርያም ነበር። ከዚህ ቦታ ማነጽ እንደጀመረ ስላልተመቻቸለት የሚያንፅበትንም ቦታ ፈጣሪ የብርሃን አምደ ተክሎ ስላሳየው መስሪያ እቃዎቹን በመያዝ አሁን ወደአነፀበት ቦታ ወርዷል። ቦታውንም የገዛው ይህንን ህዝብ ለማነፅ በመጣበት ወቅት መሆኑን ከወዲሁ መረዳት ይገባናል። ተራራዋን የፅዮን ተራራ ትመስላለች በማለት ፅዮን ብሎ ሰይሟታል። ሰዎች ግን አሸተንን ጥሎ የወረደው ጉጃም ታየኝ ብሎ ነው ይላሉ እውነተኛ አይደለም። ቅ/ላሊበላ ኢትዮጵያን ቀርቶ ግብፅን ሲገዛ ለልጅ ልጆቹ ቤት አዳራሽ ልስራ ሳይል አዳራሹ የፈጣሪ ቤት ነውና እንደ ደጉ አብርሃም በድንኳን እየኖረ ለክርስቲያን መውጫ መውረጃ የሚሆን የፅድቅ መሰላል አንጾ ያረፈ አባት ነው። ይህን ቦታ የድቁ በወርቁ የገዛው ስለሆነ የሌሎች የሃይማኖት መስጊድ መቆም የለበትም ይች

ቦታ ለክርስቲያኖች የገዳም ቦታ ስለሆነች መከበርና መጠበቅ ይኖርባታል። ከእንግዲህ ቅዱስ ላሊበላ የሚያንፅባቸውን መሳሪያዎች ለ10 ዓመታት አዘጋጅቶ ማለትም በ1157 ዓ.ም ነግሶ በ1166 ዓ.ም ህንፃን ማነፅ በቤተማርያም ጀምሮ አስሩን ቤተመቅደስ በ1189 ዓ.ም ወይም በ23 ዓመቱ አንጾ ጨረሰ። በቅ/ላሊበላ ዘመነ መንግስት 40 ዓመት ሲነግሥ ሠላምና ፍቅር የሞላበት ጦርነትና ሁከት የጠፋበት ረሃብ ችግር ጭንቀት የተወገደበት ፣ አድልዎ ዘረኝነት የተባረሩበት የድቃን ሰማዕታት ቅዱሳን መላእክት የሚከበሩበት ዘመን ነበር። በዚህ ሁኔታ እያስተዳደረ እንዳለ በነገሠ በ40 ዓመቱ በተወለደ በ97 ዓመቱ ከ5 ወር ሰኔ 12 ቀን በዚህ ዓለም እስካለ ዘመኑ ፈጣሪውን አመስግኖ ባነፀውና በፀለየበት ቦታ ከቤተ ማርያም በስተምዕራብ ከሚገኘው ደወሉ ካለበት ፎቅ ውስጥ አርፏል። በጊዜ አረፍቱም በአባታችን በወዳጁ በአቡነ ገ/መንፈስ ቅዱስ እጅ ሥርዓተ ግዝቱ ተፈጽሞ በቤተ ጉለጉታ ውስጥ ከቅ/ሚካኤል መንበር በታች 3 ሜትር ርቀት በላይ ባለው ራሱ ባዘጋጀው ቀብር ውስጥ ተቀብሯል። ከዚያ ወዲህ በስመ ታቦት ተቀርጾለት 1ኛ የተወለደበትን በየዓመቱ ታህሣሥ 29 ቀን 2ኛ ባረፈበት ሰኔ 12 ቀን በታላቅ ድምቀት በዓሉ ይከበራል። የኢትዮጵያ ሀዝብ ሆይ ዘመኑ እያለቀ ነውና አይታችሁ ልባዊ ደስታን ንስህ ገብታችሁ ፅድቅን የሚያወርስዎን ድንቅ ሥራ ተመልከቱ።

ከዚህ ቀጥሎ ለጉብኝትና ለታሪኩ ያመቻችሁ ዘንድ መጽሀፉን በማንበብ እያገናዘቡ ጉብኝትዎን መቀጠል ይችላሉ። 1ኛ.የሚጉበኝቸው ቤተክርስቲያናት 10 ሲሆኑ አቀማመጣቸው ከ3 የተከፈለ ነው በመጀመሪያ ሲጉበኝ የሚያገኛቸው አምስት ሲሆኑ ቤተመድኃኒዓለም፣ቤተማርያም፣ቤተመስቀል፣ቤተደናግልናቤተ ሚካኤል ናቸው።

2ኛ ፈንጠር ብሎ የሚገኘው ብቻውን በኢትዮጵያ ቴሌቪዥን፣ በፖስት ካርድ ላይ የሚታየው አድናቆትን ያተረፈው ከላይ በስታች በመስቀል ቅርጽ የተቀረፀው ቤተ ጊዮርጊስን፤

3ኛ ቤተ ገብርኤልና ቤተ መርቀሬዎስ፤ ቤተ አማኑኤል፤ ቤተ ሊባኖስ ናቸው። እነዚህም ቤተመቅደሶች አሠራራቸው አንዱ አንዱን አይመስልም ገድሎ ደግሞ በታሪክ ከሁለት ይከፍላቸዋል።

1ኛ ቤተመድኃኔዓለም፤ ቤተመርያም፤ ቤተመስቀል፤

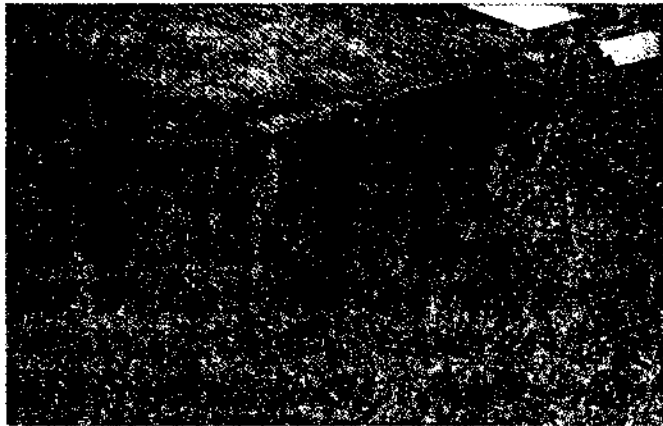
ቤተደናግል፤ ቤተሚካኤል፤ ቤተ ጊዮርጊስ

በምድራዊት ኢየሩሳሌም ሲመሰሉ፤

2ኛ ቤተገብርኤል፤ ቤተመርቀሬዎስ፤ ቤተአማኑኤል፤ ቤተሊባኖስ በሰማያዊት ኢየሩሳሌም ይመሰላሉ።

### ቤተ መድኃኔዓለም

ቤተ መድኃኔዓለም ዓድቁ ካነጻቸው አንዱ ሲሆን ከሁሉም ቤተመቅደሶች በስፋት አንደኛ ነው። የዓድቁን ሥራ ለማየት ሲፈልግ መጀመሪያ የሚያገኙት ይህን ቤተመቅደስ ነው።



ይህም ቤተ መቅደስ አሠራሩ ሰፊም ከመሆኑ በላይ በውስጡና በውጭ 72 አምዶች ይገኛሉ። አምዶቹ ከውስጥ 38 ሲሆኑ ከውጭ 34 ናቸው። 72ቱ ዓምዶችም የ72 እርድዕት ምሳሌዎች ናቸው። ቤተ መድኃኔዓለም ቅጽር እንደገቡ በስተግራ ሲጓዙ የሚያገኟቸውና በሰሜንና በምዕራብ ያሉት አምዶች በጊዜ ብዛት ወድቀው እድሳት የተደረገላቸው ሲሆኑ በምሥራቅ በኩል ያሉት 12 አምዶች የዓድቁ ስራዎች ናቸው። ይህ ሲባል የታደሱትም የራሱ ሥራዎች ናቸው። በሰሜንና በደቡብ መሬት ላይ ወድቀው የሚገኙት ለምሳሌ የተቀመጡ የፈረሱት አምዶች ቁርጥራጭ ናቸው።

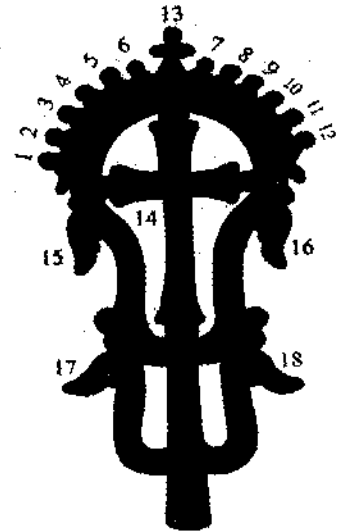
### አምዶቹ የታደሱበት ዘመን

1ኛ በአዲ ዳግማዊ ምኒልክ በ1890 ዓ.ም ጣራውን በኖራና በመዳብ አምዶቹም በሰሜንና በደቡብ ተሰባብረው የወደቁትን እስከ መስኮቱ ድረስ በማስጠገን እንክብካቤ አደረጉለት። ገና ሳያልቅ በ1906 ዓ.ም አዲ ምኒልክ ከዚህ ዓለም በሞት ሲለዩ በጅምሩ ቀረ ይህን ስራ አምጥተው ያሠሯቸውም የእርማንያ ተወላጅ የሆኑትን 1ኛ ሙሴ ፍሊጳን 2ኛ ሙብርታሊን ናቸው። 2ኛ በንግሥት ዘውዲቱ በ1913 እና በ1916 ቤተማርያምን በስተሰሜን ያሉትን በሮች ቤተደናግልን ጉለጉታን ሊባኖስን አስጠግነዋል ። 3ኛ በ1954 በቀዳማዊ ኃ/ሥላሴ ዘመነ መንግሥት ከንቡስ በተባለ ኢጣሊያዊ በአዲ ሚኒልክ ተቋርጠው የነበሩትን የቤተ-መድኃኔዓለምን አምዶች አስፈጽመዋቸዋል ። በዚሁ ተያይዞ ቤተ አማኑኤልን በክፍል ጠግኗል። ይህ ከንቡስ የተባለ ጥበብኛ

ከጠገን በጋላ ቀጫጭን ብረት እየቆረጠ ህንፃውን በመበርቦ አስገባበት ህንፃው ቀይ ካርታሚት ቀባው። የዚያን ጊዜ የ ድሮ ውበቱን ከመጋፋቱም /ከማጥፋቱም/ በላይ በፀሐይ ሙቀት ጊዜ ይሸች ነበር ። በዚህ አንፃላ በ1959 እ.ኤ.አ በ1967 ሳንድር አንደልኒ

የተባለ ጥበበኛ ሊጠግን መጥቶ ከንቡስ የቀጣውን ካርታሚት ሲያስፍቅ ጣራውን ፈንጂ የወደቀበት በማስመሰል ቦርቡሮ የድሮ ውበቱን አጥፍቶታል። መቀባቱን ለማረጋገጥ በስተግራ ታጥፍው ሲሄዱ በስተምሥራቅ ከማዕዘኑ ሲደርሱ ቀና ብለው ቢመለከቱ የነበረውን ቀለም ለምልክት እንደተቀባ ይገኛል። ከዚህ ቀጥለው በምስራቅ በኩል መካከል ላይ አራት ማዕዘን ጉድጓድ ድሮ ስርዓተ ጥምቀት ሲካሄድበት የነበረ ዛሬ ግን እንደምሳሌ ይነገር እንጂ ጥምቀት የሚካሄደው ከቤተ ክርስቲያኑ ውስጥ ነው። ከዚያም ጉዞዎን ቢቀጥሉ ማዕዘኑን እንደተራመዱ በደቡብ በኩል ቤተልሄሙ ይገኛል። ከቤተልሄሙ ትንሽ ተራምደው ወደ ውጭ መውጣት ከፈለጉ ግራዎትን ይዘው ሲሄዱ ወደ ውጭ ያስወጣዎታል ቤተ መድኃኔዓለም በኩሪያው 52 መስኮቶች 3 በሮች ከውስጥ ስንገባ 5 በሮች ይገኛል። ከመጀመሪያው በር ሜማውን አውልቀው ሲገቡ አንድ ርምጃ ተራምደው ወደ ግራ ሲመለከቱ ትንሽ ፎቅ አለ ዛሬ ግን ዝግ ነው። መግባት አይቻልም። 2ኛ በር ላይ እስተውለው በሩን ቢመለከቱ በመስቀል ቅርፅ የተሰራ የብረት በር ነው። ይህን በር አልፈው ፊተወት ላይ ማህሌቱ ይገኛል። ከማህሌቱ ጀርባ መጀመሪያ ከሚገኘው በስተግራ ያለውን አምድ ቀና ብለው ሲመለከቱ አራት ማዕዘን ተፈልፍላ አዲት ትንሽ ዋሻ ትገኛለች። ዋሻዋም አፍሮ አይገባ ገባራተአምር መስቀል የተገኘበት ናት። ይህ መስቀል ብዙ ተአምራትን የሰራ ሲሆን መስቀሉ ሰማያዊ እንጅ ምድራዊ ያልሆነ በውስጡ የተለያዩ ህብረ ቀለማትን ያቀፈ መስቀል ነው። ይህ መስቀል ህሙማን ሊታሸበት ሲሄዱ ሳይፈውስ ስለማይሰድ አፍሮ አይገባ መስቀል ተባለ። 2ኛም በ1989 ዓ.ም መጋቢት 29 ቀን ተሠርቆ በሌቦች ጉያ ተደብቆ ኢትዮጵያን አልፎ ባህር ማደ ቤልጅም ተሻግሮ 2 ዓመታትን ካሳለፈ በኋላ በ1991 ግንቦት 21 ቀን ቅዳሜ 4 ሰዓት አካባቢ በአበው ጳጳሳት በካህናቱና በምሥራቅ ታጅቦ

በዝማሬና በልልታ ወደቆየበት ስፍራው ተመልሷል። ከዚህ ቀጥሎ በሄደበት ቦታ ተአምራትን ሰላደረገ አፍሮ አይገባ ገባራ ተአምረ መስቀል በመባል በወር አምስት ጊዜ እየወጣ በስትሬቸር የሚመጣትን ሆነ ማንኛውንም ህመምተኛ እየፈወሰ ይገኛል።



ከዚህ ቤተመቅደስ ማህሌቱን አልፈው ወደፊት እየመለከቱ ሲሄዱ ቤተመቅደሱ ይገኛል። ከቤተመቅደሱ ቀና ብለው ሲመለከቱ የጋሻ ምስልና የባርኔጣ ምስል ምጣድ የመሰለ ከታች ወደ ላይ ተለጥፎ ይታያል። ከታች ወደ ላይ የተለጠፈውን የመብረቅ መከለከያ ነው እየተባለ በአበው ወይም በአባቶች ቃል ይነገራል። ከተለጠበረበት ወቅት ጀምሮ እስከ ዛሬ ድረስ እንደተለጠፈ ይገኛል። በዚያን ጊዜ የነበረው ማያያዣ ምን ዓይነት እንደነበር አይታወቅም ። ከዚህ በኋላ ወደግራ እንደተራመዱ ሶስት የመቃብር ምስሎች ይገኛሉ። እነዚህም ምስሎች የአብርሃም፣ የይስሃቅ፣ የያኦቆብ መቃብር ምሳሌዎች ናቸው። ከእነዚህ የመቃብር

ምሳሌ አንዲት ምላላ እንጨት ትገኛለች። እንጨቷ በአባባል በግራ እጁ ያነሳ ሃጢያት የለውም ያላነሳ ግን ሀጢአት አለው እያሉ የሚናገሩ አሉ። ይህ ግን ደካሞችን ማስጨነቅ እንዳይሆን እውነት አይደለም። ቃልኪዳኑን መሻር እንዳይሆንበን መጠራጠር የለብንም አባቶች እንደሚናገሩት ከሆነ እንጨቷ 1ኛ ይቅርታ መዋረጃ 2ኛ የፈጣሪን ትዕዛዝ ያላከበረ እንደዚህ ባለ የእሳት አለሎ ይገረፋል በማለት አበው አስረድተውኛል። ቤተ መድኃኔዓለም ውስጥ ሲገቡ አስተውለው ይመልከቱ ወለሉ አለታማ የአምዱ መካከል አመዳማ /ቡላ/ ጣራው ቀይ ነው። በዙሪያው ያሉት የመስኮቶች ቅርፅም ሲታይ የተለያዩ ምስል አላቸው። ከዚህ በኋላ በመመለስ በበሩ ወጥተው ወደ ቤተ ማርያም መሄድ ይቻላል።

### ቤተ መስቀል

ከቤተ መድኃኔዓለም ሲወጡ ፊት ለፊት በመሄድ ትንሽ የዋሻውን መንገድ አልፈው ከቤተ ማርያም ቅፅረ ግቢው ይገባሉ። የቤተ ማርያምን ህንፃ በእጅግ ለመዳሰስ ከቤተ መድኃኔዓለም ጀምሮ እስከ ቤተ ማርያም ህንፃ 23 ሜትር ከ80 ሴ.ሜትር ርቀት ላይ ይገኛል። ከቤተ ማርያም ቅፅር ግቢ ሲገቡ 3 ቤተ መቅደሶች ይገኛሉ። እነሱም ቤተ ማርያም ፣ ቤተ መስቀል ፣ ቤተ ደናግል ናቸው። ቤተ ማርያም መካከል ላይ ቤተ መስቀል ፣ በሰሜን በተደናግል በደቡብ ይገኛሉ። በቤተ ማርያም ቅፅር ግቢ ውስጥ 1ኛ መካን የሚያስወልድ ከ1982 ወዲህ ቀጤማ የበቀለበት ወደታች ጥልቀቱ ከቤተ ክርስቲያኑ ቁመት ጋር የማያንስ ጥልቀት ያለው ፀበል ይገኛል። 2ኛ የቤተ ማርያም የቤተ ደናግል የቤተ መስቀል ቤተልሄም ከፀበሉ በስምስራቅ ያለው ውስን ቆርቆሮ የለበሰ ሲሆን ወደ ውስጥ ግን ዋሻ አለው። ከቤተልሄሙ በላይ ያለው ማሜጋራ ካህናቱ ሽማግሌ ጥንግድርብ በመልበስ በገና በዓል ቤዛ ኩሉ ዓለም የሞተው ወልደ መድኃኔዓለም

/የዓለም ሁሉ ቤዛ የዓለም መድኃኒት ዛሬ ተወለደ / እያሉ ዝማራ የሚያቀርቡበት ማሜ ጋራ ነው። የካህናቱ ምሳሌ ከላይ እየሠገዱ እየተነሱ የሚዘምሩት የመላዕክት ምሳሌ ሲሆኑ ከታች ሆነው የሚቀበሉት ደግሞ አምላክን በቤተልሄም ሰብአስገል አምሀ ይዘው በበረቱ እንደሰገዱለትና እንደጠየቁት የሚመስል ምሳሌ ነው። ከቤተ መድኃኔዓለም ቤተ ማርያም ሲገባ ጨፌ/ሣር/ የበቀለበት ቦታ ይገኛል። ከዚያም አልፈው የህንፃውን አካል ሲመለከቱ 8 መስኮትና 2 ትንንሽ ቀዳዳዎች ይታያሉ። የነዚህ ምሳሌ ከላይ 4 ማዕዘን ቅርፅ ያላቸው ሶስቱ መስኮቶች የሥላሴ አምሳል ሲሆኑ መጀመሪያው አብ 2ኛው ወልድ 3ኛው መንፈስ ቅዱስ ናቸው። ከመካከለኛው መስኮት በታች ያለው መስቀል ቅርፅ ወልድ ከሰማያት መውረዱ ከዚያ በታች ግማሽ ጨረቃ የመሠለው ከድግል ማህፀን ማደሩ ታችኛው መስቀል ለሰው ልጅ ሲል ክርስቶስ መከራ የተቀበለበት /የተሠቀለበት/ በግራና በቀኝ ያሉት ደግሞ የየማናይና የፀጋማይ ምሳሌ ሁለቱ ቀዳዳዎች ከፍ ያለው የእርገቱ ዝቅ ያለው ደግሞ የመውረዱ ምሳሌ ናቸው። ከዚህ በመቀጠል ለጉብኝት ያመች ዘንድ በቅድሚያ ቤተ መስቀል ይገባል።

ከዚህ ቤተ መቅደስ ከመግባትም በፊት 10 ግማሽ ጨረቃ የመሰሉ ከበሩ በላይ ይታያሉ። እነዚህን ምስሎች ቅ/ላሊበላ 10 መቅደሶችን እንዳገፀ መጽሐፋም ላሊበላ ሀናጺ አብያተ ክርስቲያናት አስርተ እንደለ 2ኛም የአስርቱ ቃላት አራት ምሳሌ ናቸው። ቤተመስቀል ቤተክርስቲያን በደቡብ ሁለት በሰሜን አንድ ከውስጥ ሁለት በድምር አምስት በሮች አራት መስኮቶችና አራት አምዶች የሚገኝበት ቤተ መቅደስ ነው። ከዚህ ቤተ መቅደስ ሲገቡ ከአንድ ዞቢ እንጨት የተፈለፈለ በውስጡ ታቦት ሲቀመጥበት የነበረና በዙሪያው ሀረግ በመሰሉ መስቀሎች የተከበበ የቁም መንበር ይገኛል። ዓድቁ አንድ መስቀል በውስጡ ያስቀመጠውን አስተውለው

ይመልከቱ። መካከሉ የቤተ መድኃኔዓለምን የቤተ ማርያምን የመስኮት ቅርፅ የያዘ ነው። የዚህ ቤተ መቅደስ ማህሌት ከቅድስቱ ሁነው ወደ ምዕራብ ሲመለከቱ ማህሌቱ ይታያል። የማህሌቱን ጣራ ሲመለከቱ ትልቅ ግማደ መስቀል ቅርፅ የመሠለ ቅርፅ ይታያል። ቤተ መስቀል ሲገቡ የሚገኙት 1ኛ ቤተክርስቲያኑን 2ኛ መስቀሉን 3ኛ ቁም መንበሩን ነው። ከዚህ በኋላ በገቡበት በመውጣት ወደ ቤተማርያም ቤተክርስቲያን መግባት ይችላሉ።

### ቤተ ማርያም

ቤተ ማርያም ቅ/ላሊበላ አምላክ በሰጠው ቃል ኪዳን መሠረት አሀዱ ብሎ ሀንፃን ማነፅ የጀመረው ቤተ ማርያምን ነው።



የቤተ ማርያም አሠራር ስራው ፎቅና ምድር ቤት ፎቅ ሰባት ክፍል ያለው 7ቱ ክፍል የሰባቱ ሰማያት ምሳሌ 12 አምዶች የ12 ሐዋርያት ምሳሌ በዙሪያው 3 በሮች ከውስጥ ስንገባ የፎቅ

መግቢያ አንድ በር በድምር 4 በሮችን ስናገኝ 32 መስኮቶች በምስራቅ ያሉት ሁለቱ ትንንሽ ቀዳዳዎች ከተቆጠሩ 34 መስኮቶች የሚገኝበት ቤተ መቅደስ ነው። ከውስጥ ስንገባ ከቤተመቅደሱ ፊት ለፊት በግምጃ /በሽማ/ የተሸፈነ አንድ አምድ ይገኛል። ይህም አምድ አምደ ብርሃን ወይም የብርሃን አምድ ይባላል። ይህ አምድ የተሸፈነው በ16ኛው ክ/ዘመን በቦታው አስተዳዳሪ አለቃ ዜናየ በሚባሉ ግለሰብ ነው። አምዱ በውስጡ የክርስቶስ ህቡዕ ስሞች ስለተፃፈበት ያለቀሳውስት በስተቀር ማንኛውም ሰው ዲያቆናት እንኳ የማይነኩት እንደ ሙሴ ፅላት የሚቆጠር ቃላት አምድ ነው። ከዚህ ቤተመቅደስ ቅድስቱ ላይ ቆመው ወደጣራው ሲመለከቱ ቅ/ላሊበላ ቅብዓ-ክህነትና ቅብዓ-መንግስት የተቀበለበት ሁለት ቅል መስሎች ተንጠልጥለው ይታያሉ። አሁንም ከቅድስቱ ቁመው በቀኝና በግራ ሲመለከቱ ዙሪያው ክብ የሆነ በውስጡ መስቀል ቅርፅ ያለበት የቅ/ላሊበላ ማህተም ምሳሌ በውስጡ የክብ ቅርጽ ያለበት የንጉሥ ሠሎሞን ማህተም ምሳሌ ከሀፃው ጋር አብረው ተፈልፍለው ይታያሉ።ጣራ ላይ ወደ ምስራቅ ስንመለከት ቅ/ገብርኤል እመቤታችን ሲያበስራት አቡነ ተክለሃይማኖት ቆመው በፀሎት ላይ እንዳሉ ይታያል። ሁለት አሞራዎች በአንድ ተያይዘው ይታያሉ።እነዚህም የኪሩቤል ምሳሌዎች ናቸው። እንዲሁም ከቅድስቱ በስተግራ በኩል ሆነው ወደ ምሥራቅ ሲመለከቱ ክርስቶስ በአድግ /በውርንጫ/ ላይ ተቀምጦ ወደ ኢየሩሳሌም ሲሄድ ከዚያው እንዳሉ በምዕራብ ቀይና ጥቁር በሬ ሲዋጉ ይታያሉ። እነዚህም የጽድቅና የኩነኔ ምሳሌዎች ናቸው። ከበሬዎቹ ጉን ላይ አንድ ዶሮ አለ። ይህም ዶሮ ሳይጮህ ሶስት ጊዜ ትክደኛለህ ብሎ አምላክ ጴጥሮስን እንደነገረው ምሳሌ ነው። ከዚያም ወደቅድስቱ በመመለስ ቀኝዎትን አልፈው ሲመለከቱ በደቡብ በኩል የእመቤታችን የኤልሳቤጥ የብዙ ቅዱሳንና የክዋክብትና የፀሐይ ምሳሌ ይታያል።

መቸም ቤተ ማርያም ሲገባ በውስጡ ያሉ ቀለማት ሁሉ እፁብ ድንቅ የሚያሰኙ ታይተው የማይጠገቡ መስህብ ያላቸው አእምሮን የሚያድሱ የስልጣኔ ምንጮች መሆናቸውን የሚገልጽ የተለያዩ ምስሎች የሚገኝበት ቤተ መቅደስ ነው። በውስን አምዶቹና ጣራ ላይ በሀረግ የተቆላለፉ በእጅ ሲሳሰሩባቸው እርጥበትን የሚያመነጩ እንደሰንሰለት ተቆላልፈው የመስቀልን ቅርፅ የየዙ ይገኛሉ። ሃያሉ አባታችን እውነትን የሚወድ ሀኪትን የሚጠላ ቅ/ላሊበላ የሠራቸው ሥራዎች እነዚህ ብቻ ሳይሆኑ ገና ወደፊትም ሲቀጥሉ ብዙ ነገርን ያያሉ። የፊተኛውን ሲመለከቱ አዲስ እየሆነ ስለሚሄድበዎት እያስተዋሉ ይጓዙ። ከዚህ ቀጥሎ ወደቤተደናግል ይጓዙ።

### ቤተደናግል

ቤተደናግል ከቤተ ማርያም በስተደቡብ የሚገኝ ቤተ መቅደስ ሲሆን ሁለት በሮች 4 አምዶች መስኮት የሌለው ምድሩ አለታማ የሆነ ቤተ መቅደስ ነው። ነገር ግን ከመጀሪያው በር ቀን ስንል በመስቀል ቅርፅ የሆነች ብርሃን የማታስገባ ትንሽ ቀዳዳ አለች። ይችን እንደመስኮት ከተጠቀምን አንድ መስኮት አለው ማለት ነው። ይህ ቤተ መቅደስ ደናግል የተባለው በ36ቱ ቅዱሳት እንስት ምሳሌ ስለሆነ ነው። አንዳንድ ሰዎች ግን ከዚህ ቤተ መቅደስ ድንግል የሆነ እንጂ ሌላ አይገባም እያሉ በውጭ ያወራሉ። ነገር ግን ማንኛውም ሰው እየገባ መጉብኘትና ስርዓተ ፀሎት ማድረግ ይችላል። ደግሞ የክርስቶስ ደቀ መዛሙርቶች 120 ስለነበሩ ቤተ መድኃኒዓለም 72 አምዶች የ72ቱ አርድእት ምሳሌ ቤተ ማርያም 12 አምዶች የ12ቱ ሐዋርያት ምሳሌ ቤተ ደናግል የ36ቱ ቅዱሳት እንስት ምሳሌ በድምር 120 ስለሚሆኑ በእነዚህ በ3 ቤተ መቅደሶች ምሳሌያቸውን እናገኛለን። 2ኛ ቤተ ደናግልና ቤተ መስቀል ከቤተ ማርያም ግራና ቀኝ መገኘታቸው ዘወትር ድንግል ማርያምን ቅ/ሚካኤልና ቅ/ገብርኤል እንደማይለዩለት ያስረዳናል። ከዚህ በመቀጠል ከቤተ

ደናግል ሲወጡ ፊት ለፊት የሚያዩትን ጨለማ ውስጥ ለውስጥ ወደ ቤተሚካኤል/ወደ ቤተ ጉልጉታ/ የሚያስኪድ መንገድ ነው። ዛሬ ግን ተዘግቷል። መሄድ አይቻልም ይህ ጨለማ ዋናው የሲኦል ምሳሌ የሚባለው ሳይሆን ወደሚቀጥለው ቤተ ክርስቲያን የሚያስኪድ ነው። ይህን መንገድ ትተው ወደ ግራ ሲሄዱ ወደ ቤተሚካኤል ያስኪድዎታል። ቤተሚካኤል ድረስ 64 ሜትር ነው። ከቤተ ደናግል ወጥተው ሶስት ሮምጃ ተራምደው ወደግራ ሲመለከቱ የቤተ ማርያም እቃቤት ይገኛል። ይኸው መንገድ ይዘው ሲሄዱ የሶስቱ ቤተ መቅደሶች መዝጊያ ትልቅ በር አለ። በሩን ወጥተው ሲወርዱ 16 ደረጃዎችን ያገኛሉ። ሲወርዱ ደረጃውን ከመጨረስዎ በፊት ወደግራ ሲሄዱ ቤተ መድኃኒዓለምን ፊት ለፊት ከሄዱ መኪና መንገዱን ወደ ቀኝ ሲሄዱ ቤተ ሚካኤልን ወይም የቅ/ላሊበላን መካነ መቃብርን ያገኛሉ። ወደዚህ ቤተ መቅደስ ሲጓዙ ሌላ አንዳች መንገድ ስለሌለ ዝምብለው ይቀጥሉ። ከዚያም ቤተ ሚካኤል ይደርሳሉ።

### ቤተ ሚካኤል /ደብረ ሲና ወጎልጎታ/

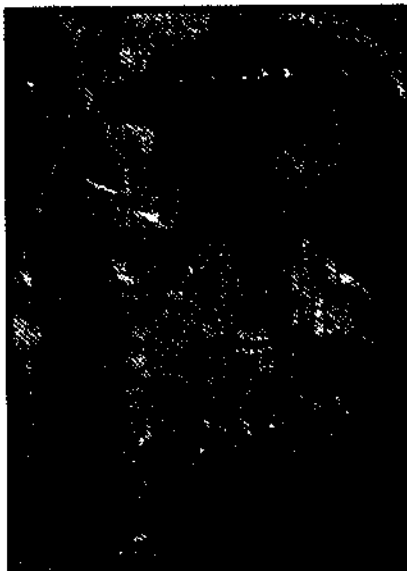
ይህ ቤተመቅደስ መጠሪያ ስሙ ቤተ ሚካኤል ይባል እንጅ ዋና ስሙ ደብረሲና ወጎልጎታ ነው። ይህ ቤተ መቅደስ በዙሪያው 26 ከውስጥ 5 በድምር 31 መስኮቶች ከውጭ 2 ብሮች ከውስጥ 4 በሮች በድምር 6 በሮች እና 12 አምዶች ይገኙበታል። አምዶቹም ከሁሉም ቤተ ክርስቲያን ለየት ብለው በመስቀለኛ ቅርፅ የተቀረፁ ናቸው። የቤተማርያም አምዶች በሐዋርያት ሲመሰሉ የዚህ ቤተ መቅደስ ደግሞ በ12 ነገደ እስራኤል ይመሰላሉ። ቅ/ላሊበላ ያነፃፋቸው ህንፃዎች በስራቸው 10 ሲሆኑ በአጠራር ግን 11 ይባላሉ። 11 የተባሉትም ይህ ቤተመቅደስ እንደሁለት ስለሚቆጠር ነው።



ማለትም ደብረሲና የኪዳነምህረት መንበረ ታቦት ያለበት ወንዶችም ሌቶችም የሚገቡበት ሲሆን ጉልጉታ ግን ወንዶች ብቻ ናቸው የሚገቡት ስለዚህ 11 እየተባለ ይጠራል። ከበሩ ስንገባ መጀመሪያ የምናገኘው ስምንት /8/ አምዶች ያሉት ደብረሲና ነው። ደብረ ሲና ሆነን ወደጣራው ሲመለከቱ የተለያዩ ቅርፅ ያላቸው መስቀሎች እና በአፈታሪክ ግብር በልታ ሞተች እያለ የሚተርክት ርግብ መስል ቅርፅ ተንጠልጥላ ትታያለች ማህሌቱም ከዚህ ቦታ ነው። ከዚህ በኋላ ወደቤተ ጉልጉታ ይገባሉ።

### ጉልጉታ

ከዚህ ቤተመቅደስ የቅ/ላሊበላ አስከሬን ክርስቶስ በህፃንነቱ ከናዝሬት ወደ ጉል እየመላለሰ እንደ አደገ የጉልና የናዝሬት ምሳሌ ሐዋርያት ዓለምን እየዞሩ እያስተማሩ አህዛብን እያጠመቁ ያላመነውን እያሳመኑ እንደነበር መጽሐፋቸውና መቋሚያቸውን ይዘው ከህንፃው ጋር ተፈልፍለው ይታያሉ።



ቅዱስ ላሊበላ በዘመኑ ገገሥና ከክህነት ጋር እያይዞ የኖረ አባት ነውና በጊዜው ሲፀልይ የሚይዘው መቋሚያ ቡራኬ ሲሰጥበት የነበረው መስቀሉ ከዚህ ቤተ መቅደስ ይገኛል። መስቀሉ የተሰራው ከመዳብ ከወርቅ ከብረት ነው። ምሳሌውም ወርቁ የተሸጠበት ብረቱ የተቸነከረበት መዳቡ የደሙ ምሳሌ ነው። መቋሚያው የተሠራው ዘቢ ከሚባል እፅ ወይም እንጨት ነው።



ጉልጉታ ውስጥ ሁለት መንበሮች አሉ። አንዱ የቅ/ላሊበላ አንዱ የቅ/ሚካኤል ናቸው። በግራ በኩል የሚገኘው የቅ/ሚካኤል መንበር ሲሆን ከዚህ መንበር ስር የቅ/ላሊበላ አስከሬን ይገኛል። ከዚህ መንበር ጀርባ ወደግራ ሲመለከቱ በመጋረጃ የተጋረደ ቦታ ይታያል ይህ ቦታ አምላክ በቀራንዮ ተሰቅሎ በጉልጉታ እንደተቀበረ የአስከሬኑ ምስል ተቀርጾ ይገኛል። ስለዚህ ነው ጉልጉታ የተባለው ጉልጉታ ውስጥ ለምንድን ነው ሴት የማይገባው ብለው የሚጠይቁ አሉ። ይህን ጥያቄ ከመጽሐፍ ባላገኘውም አባቶች በቃል እንዳስረዱኝ ከሆነ ቅ/ላሊበላ በተወላደበት ወቅት መላዕክት በነጭጭ ጉብ በመመስል ከበውት እንደነበርና እጥፍም እንደወለደቸው ከሱ ራቅ ብላ ስለነበረች መላእክትም የሴት ነገድ ስለሌላቸው በውስጡ የጸድቁ አስከሬን ስላለ ነው በማለት ይህን ቃል ነግረውኛል።

ከመጽሐፍ ግን አላገኘሁትም። የአባቶች ቃል የመጽሐፍ አረቂ ነውና ነገር ግን ሴቶች ከዚህ ባለመግባታችሁ የበታይነት እንዳይለማችሁ ስርዓተ ቤተክርስቲያን ስለሆነ ነው። ከዚህ መቅደስ ውስጥ የሥላሴ መንበር 3 ቦታ ላይ ተቀርጾ ሶስቱም መንበሮች በአንድ ተያያዘው አንድነታቸውን የሚመሰክር ፊታቸው ላይ አንድ አምድ በሽማ ተሸፍኖ ይታያል። ከዚህ በመቀጠል በገቡበት ይመለሱ። በሩ ላይ ሲደርሱ መውጣት ከተፈለገ ፊት ለፊት መጓዝ ቀጣዩን ማየት ከተፈለገ በግራ ያለውን ደረጃ ወርዶ ወደቀኝ በመታጠፍ ወደ ቀራንዮ ይጓዙ።

### ቀራንዮ

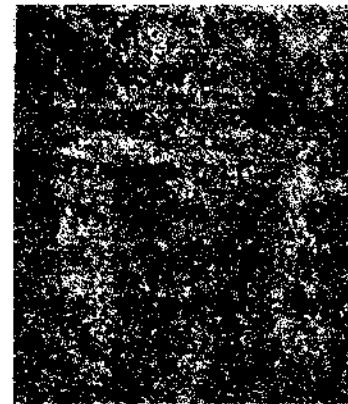
ከቀራንዮ አጠገብ ድሮ አገልጋይ ባልነበረበት ወቅት ከቤተ ሚካኤል ተደርቦ ይኖር የነበረ የሐዋርያት ጽላት ዛሬ ግን አገልጋይ ተወስኖለት ወደቤተመቅደሱ ገብቶ ዑራኤል ጽላት ተደርጦበት ዛሬ እየተገለገለ ይገኛል። አንዳንድ ሰዎች ግን ስማቸውን ለማስነሳት አዲሱ ቤተ ክርስቲያን ተብሎ እየተጠራ እነሱ ያሳነፁት ይመስል በስም ያስወሩ አሉ። ነገር ግን ምድረ ደብረሮሃ ውስጥ ያለቅ/ሳሊበላ በስተቀር ህንፃ ማነፅ ቀርቶ የመነኩሴ መጠለየ የሰራ የለም። ከዚህ እንደወጣን ቀራንዮን በመመርኮዝ ሲወጡ 6 ደረጃዎችን ያገኛሉ ከደረጃዎቹ ትንሽ ተራምደው ወደ ምስራቅ ሲመለከቱ አምላካችን በአዳምና በሔዋን ስህተት ስለኛ ሲል የተሰቀበትን የመስቀል ቅርፅ ያያሉ።በታው ዛሬም ቀራንዮ እየተባለ ይጠራል።



ከእንግዲህ እነዚህን አምስት ቤተ መስደሶች ዝርዝር ታሪካቸውን ከተረዱን ጥቅል ታሪካቸውን ደግሞ እንመልከት። እነዚህ 5 ቤተመቅደሶች አቀማመጣቸውን በደንብ ካስተዋልን በመስቀልኛ ቅርጽ ናቸው ማለትም ቤተ መድኃኔዓለም አራሱ ቤተሚካኤል አግሩ ቤተማርያም ደረቱ ቤተመስቀል ቀኝ እጁ ቤተደናግል ግራ እጅ አናቸው። ከዚህ በመቀጠል ቀጥታ በመጓዝ መንገድ ላይ የተደረሰ 4 ማዕዘን ድንጋይ ይገኛሉ። እነዚህን ድንጋይ ሲጨርሱ ግራዎትን ይዘው ይጓዙ ከዚያም መኪና መስመሩ ይገባሉ። መኪና መስመሩን ብዙ ሳይጓዙ ቀኝዎትን ይዘው በመጓዝ ወደቤተ ጊዮርጊስ ቤተ ክርስቲያን ይደርሳሉ። ቤተ ጊዮርጊስ ከመድረስም በፊት መነሻው ከደብረ ዘይት የሆነ ወንዝ በ5ቱ እና በ4ቱ ቤተ መቅደስ መካከል የሚወርድ ወንዝ አለ። ከዚህ ወንዝ ከድንጋይ የተቀረፀ መስቀል ይገኛል። ይህም የዮርዳኖስ ምሳሌ ነው ቦታው ዛሬ መስቀል ድንጋይ እየተባለ ይጠራል።

### ቤተ ጊዮርጊስ

ቤተ ጊዮርጊስ ዓለም የሚደነቅበት ዘወትር ቢመለከቱት የማይጠገብ ሞት ህንፃ ሳሊበላ ኩለሄ እንግዳ ብለው አባቶች በሚሰጡ የተቀኙለት ውብና አስደናቂ ጉብኝዎትን የሚያረክ ለእይታ አድናቆትን በእምነት ጽድቅን የሚያወርስ የጻድቁ የመጨረሻ ስራው ነው ።



ይህን ቤተመቅደስ ዙሪያውን አይተው ውስጥ መግባት ከፈለጉ ቀጥታ በማለፍ ህንፃውን ዙረው ፊትዎትን ይዘው በመጓዝ ሲሄዱ ወደቀኝ የሚያስገባ ሸለቆ መሰል መንገድ አለ። በዚህ መንገድ ሲሄዱ ከውስጥ ይገባሉ። ከመግባትዎ በፊት ትልቅ በር ያገኛሉ። ከበሩ ቆመው ወደ ምዕራብ ሲመለከቱ ለብዙዎች ፈውስን የሰጠ በመጋረጃ የተጋረጀ ፀበል ይገኛል። ወደዋናው ቅጽረ ግቢ ሲደርሱ በቀኝና በግራ ሁለት ዋሻዎች አሉ። በቀኝ በኩል ያለው ማንሌት በግራ በኩል ያለው የመነኮሳቱ አጽም ያለበት ነው። የመነኮሳቱ አጽም ዓመተ ምህረቱ ቁጥሩ ባይታወቅም እንደአበው አባባል በግምት ከ 300 ዓመት በላይ ይሆነዋል ይላሉ። አጽሞቹ የመነኮሳት አጽሞች ሲሆን ይህን የተቀደሰ ቦታ አይተን ተመልሰን ወደ ሀጢያት ከምንገባ ከዚህ እረፍት ይደረግልን ብለው ያረፉና አጽማቸው እንዳይፈራርስ በደርዳሮስ ፀበል የተጠመቁ ናቸው። አሁን ግን የውጭ ዜጎች ለግል ጥቅማቸው ሲሉ እያነሱ ሲጥሏቸው መሰባሰብ ይዘዋል ቀጥለው በቀኝ በኩል ሲሄዱ ፀበል ይገኛል ርቀቱ ከ2 ሜትር ያልበለጠ ነው። ከፀበሉ ጉን ዕቃቤት ይገኛል። ዕቃ ቤቱን አልፈው በምስራቅ በኩል ቤተልሄሙ ይገኛል። የቤተ ክርስቲያኑ አሠራር ከላይ ወደታች ሲመለከቱ በመስቀለኛ ቅርጽ የተቀረጸ አምድ የሌለው 12 ክፍት መስኮቶች 9 ዝግ መስኮቶች 3 በሮች 7 ደረጃዎች ከውስጥ 2 ቁም ሳጥኖችና 2 መስቀሎች ይገኝበታል። የቤተ ክርስቲያኑ አሠራር በኖህ መርከብ ምሳሌ ነው። ኖር ዓለም ልትጠፋ በንፍር ውሃ በተጥለቀለቀችበት ወቅት መርከብ ሰርቶ የሰውና የእንስሳት ዘሮችን እንዳየወጣ ሁሉ ይህ ቤተ መቅደስ ታችኛው መስኮት መዘጋቱ ውሃው እንዳይገባ የተደረገበት ሲሆን ሳይኛው ክፍት መሆኑ የብረሃን ጨረረ እንዲገባበት የተደረገ ነው። መስኮቶቹም የሐዋርያት ምሳሌ ናቸው። መስኮቶቹን አስተውሎ ሳያቸው ሀረግ የመሰለ የመስቀል ቅርጽ አለበት ከመስኮቶቹ በላይ ማገር ከመሰለው ጀምሮ እስከ ላይ

ድፍን ነው። ከላይ የውሃዎቹ መፋለሻ በሶስቱ ማዕዘን ያሉትን አሸንፋዎች አብረው ከሕንፃው ጋር የታነጹ ናቸው። ከዚህ ቀጥሎ ቤተ ክርስቲያኑ ውስጥ ይግቡ። አድናቆትን ያተፈረው ይህ ህንፃ ውስጥ ሲገቡ ደግሞ ይበልጥ ሆኖ ይደንቀዎታል ውስጥ እንደገቡ በመጋረጃ ተጋርዶ የሚያዩት ቤተ መቅደሱ ወይም መንበሩ ያለበት ነው። ቅድስቱ መካከል ቆመው ጣራውን በዐይነዎት ይቃንት በሶስቱ ማዕዘን ግማደ መስቀል የመሰለ የየመስቀል ቅርጽ ተፈልፍሎ ይታያል። የመቅደሱ ጣሪያ እንደባርኔጣ ክብ የሆነ በመስቀል ቅርጽ የተቀረጸ የሙሴ ድንኳን ምሳሌ ነው። በግራና በቀኝ ሁለት ቁምሳጥኖች ይገኛሉ። ወደ ቀኝ ያለውን ሳጥን ቀረብ ብለው ሲያዩት አእምሮ ለማድነቅ ቦታ ይጠበዋል። ይህም ሳጥን የቅ/ላሊበላ የመስሪያ እቃዎቹ ማስቀመጫ ነበር። ነገር ግን የቅ/ጊዮርጊስ ቤተ መቅደስ እቃ ቤት ስለሌለው ከዚያ እንዲቀመጥ ተደርጓል። ዛሬ የመፃህፍትና የትላልቅ ዕቃዎች ማስቀመጫ ሆኗል በዚያን ዘመን ሳይንስ እንደዚህ ሳይረቅ ጻድቁ በመንፈስ የተገለፀለትን ከእንጨት ብሎን ሠርነ ሳጥን በዚያ እንዲዘጋና እንዲከፈት አድርጓል። ዛሬ ግን ታሪኩን ለትውልዱ ለማስተላለፍ በጉን መስኮት ተቀርጾለት በዚያ እቃው እየገባ እየወጣ ይገኛል። ብሎን የመጣው አሁን ሳይሆን ቅድሚያ ይህ ጻድቅ ከእንጨት ሰርቶታል። ብሎንም ዛሬም ሳይዝግ ሳይበሰብስ ዘወትር እየወጣ በመሄድ ማለስለሻ ቅባት የማይል የድሮ ባህሪውን እንደያዘ ይገኛል። ቀጥሎ መስቀሉን ማየት ከፈለጉ ማየት ይችላሉ። ውስጠ ታሪካቸውም ከዚያው እያዩ መዳት ይችላሉ። ይህን ቤተ መቅደስ ቅዱስ ላሊበላ ለሱ ብለ ቢያንጸውም ቅ/ጊዮርጊስ በፈረሱ ቀድሞት ስለገባ አለቅም አለው የሚባል አፈ ታሪክ አለ። ነገር ግን ቅ/ላሊበላ ያጸበት ዘመንና ቅ/ጊዮርጊስ የተጋደለበት ዘመን በጣም ይራራቃል። ስለዚህ ሀሰት እንጂ አውነት አይደለም።

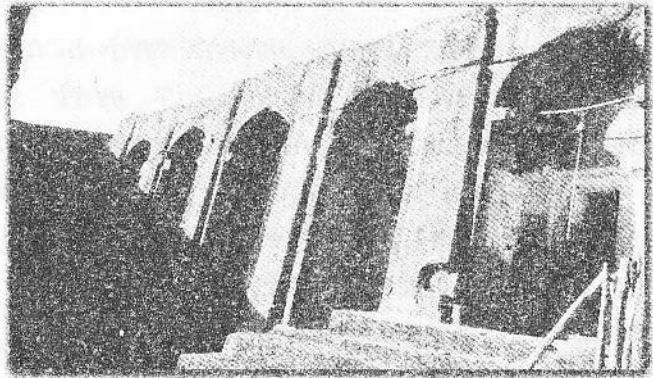
ከዚህ በኋላ በመጡበት በመመለስ ወደ ቀጣዩ ቤተክርስቲያን መሄድ ይቻላል።

### ቤተ ገብርኤል

ወደዚህ ቦታ መሄድ ከፈለጉ መኪና መስመሩን ይዘው ወደቀኝዎት ታጥፈው ይጓዙ 100 ሜትር ያህል ከተጓዙ በኋላ በስተግራ ተጓዳኝ መስመሩን ይዘው 20 ሜትር ያህል እንደተጓዙ ቀኝዎትን ይዘው በመጓዝ ያለምንም ችግር የቤተ ገብርኤል መግቢያ ድልድዩን ያገኛሉ። ድልድዩን ተሻግረው ቤተ ገብርኤል ሳይገቡ ሁለቱ ጉኖች ገደል የሆነ ርዝመቱ 37 ሜትር ከ60 ሲሜትር ቁመቱ 14ሜ. ከ7 ሲሜትር ስፋቱ 1ሜ 30 ሲሜትር የሆነ ቀጭን መንገድ ይገኛል። ይህም መንገድ መፈራረሻ ይባላል። ሰዎች ይህን መንገድ የወጣ ሀጢአት የለውም ያልወጣ ግን ሀጢአት አለው ይላሉ። ይህ ግን እውነት አይደለም። ደካሞች መውጣት መውረድ ስለማይችሉ ማመን የለብንም የመንገዱ ምሳሌ የመንግስተ ሰማያት መግቢያ መንገድ ከጭራ ስለምትቀጥን የዚያ ምሳሌ ነው። ቤተ ገብርኤል ቤተ ክርስቲያን ስራው ፎቅና ምድር ቤት ከሶስት የተከፈለ ነው። ስማቸውም ኢየር ራማ ኢረር ይባላሉ። ምድር ቤቱ ባህር መካከለኛው ባዶ ላይኛው ቤተመቅደሱ ነው።



ይህ ቤተክርስቲያን እስካሁን ድረስ መግቢያውም ሆነ መውጫው ያልታወቀ ሲሆን አሁን የሚገባውና የሚወጣው ጥበበኞች በሰሩት መሸጋገሪያ ነው። ለወደፊት ግን አምላክ ሲፈቅድ በሩ እንደሚገኝ ይነገራል። ይህ ቤተመቅደስ ዙሪያውን 3 በሮች ከውስጥ 2 በሮች በድምር 5 በሮች ከውስጥ 3 አምዶች ከውጭ ከህንፃው ጋር የተያያዙ 8 አምዶች በደምር 11 አምዶች ከ800 ዓመት በላይ የሚሆነው ከብራና የተፃፈ ገድል ሰማዕታት ሁለት መስቀሎች እና የተለያዩ ዲዛይን/ቅርጽ/ ያላቸው ወንበሮች ይገኛሉ። ቅድስቱ ላይ ሆነው ፊት ለፊት የሚያዩት በር ወደ እቃ ቤቱና ወደበተልሄሙ የማያስኬድ በር ነው። ከዚህ ቤተ ሩፋኤል ይገኛል። ሁሉንም ማየት ይችላሉ። ከዚህ ቀጥሎ ሌላ መውጫ ስለሌለ በገቡበት ይመለሳሉ ወጥተው ድልድዩን ተሻግረው ወደቀኝ ሲታጠፉ 4 ደረጃ ያላት ትንሽ ጨለማ መንገድ አለች። ከይችው መንገድ እንደወጡ አንድ ትልቅ በር ይገኛል። ይህ በር ዘመኑ በጻድቁ ዘመን ነው በሩን ዘግተው ሲመለከቱ 18 ጥርስ ያለው የበሩ መዝጊያና መክፈቻ ይገኛል። ይህን የበር መክፈቻና መዝጊያ የእመቤታችን እንዝርት ነው እያሉ ለሰዎች የሚያስረዱ አሉ ነገር ግን እመቤታችን ቤተክርስቲያኑ ከመታነፁ በፊት የወርቅ ሀርን በቤተ መቅደስ አስራ ሁለት አመት ፈተለች እንጅ ከታነፁ በኋላ ወርዳ በምድር አልፈተለችም በረከቷ ረድኢቷ ግን በምድር ላይ ነውና የእሷ በረከት በዚህ ምድር እንደማይለይ መረዳት ይገባል። በሩን ከፍተኛ ስያየው በ197 ቢስማር የተመታ ነው። መቸም በዚያን ጊዜ የነበረውን ስልጣኔ ከማድነቀው ጭ ይህ ነው ብለን ልንወስነው አንችልም ከዚህ በኋላ ወደቤተ መርቆሬዎስ ጉዞውን ይቀጥሉ። ከዚያም በፊት ደረጃ ያለው መንገድ መካከል ላይ ይገኛል። ደረጃውን እንደወረዱ ቀኝዎትን በመታጠፍ ወደጨለማው ይደርሳሉ። ከጨለማው ከመግባታችን በፊት እንደ የተጋደመ እንጨት ይገኛል። እንጨቱ የቅ/ላሊበላ ፈረስ ማሠሪያ



ነው ይላሉ። ይህ ከአባቶች ስጦታ እውነትነቱን አላገኘሁትም እንደተረዳሁት ከሆነ ግን የቤተገብርኤል፣ የቤተ መርቆሬዎስ፣ የቤተ ለማኑኤል ቤተልሄም ነበር። ከዚህ በኋላ ወደ ጨለማው ይመለሱ ከጨለማው ሲገቡ ወደግራ ብርሃን የምታስገባ ትንሽ በር አለች በዚያ ሳይሄዱ ቀጥታ በመጓዝ መሄድ ይችላሉ የጨለማው ርዝመት 73 ሜትር ነው። ግማሽ ላይ ግን በቤተ መርቆሬዎስ መውጣት ይችላሉ። ከዚህ ጨለማ ሲገቡ አይን ተፈጥሮዋን ትረሣና ድቅድቅ ጨለማ ይሆንዋል። ዝማሬን እየዘመሩ ከሄዱ ምንም አያስፈራም ጨለማው የሲኦል ምሳሌ ነው። ከዚህ ጨለማ ከወዲያኛው ፍጻ የጻድቁ ቃል ኪዳን ያውጣን።

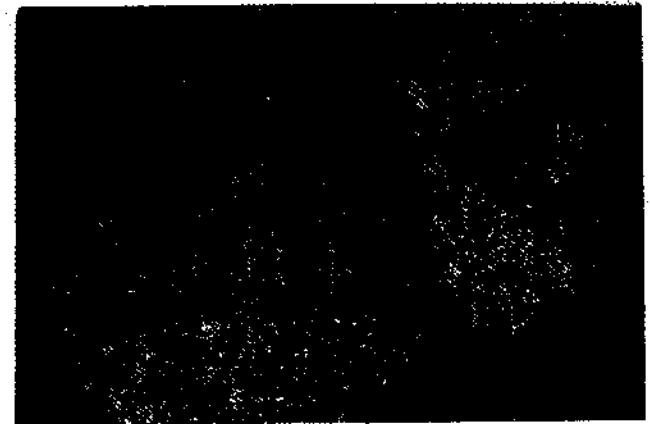
### ቤተ መርቆሬዎስ

ቤተ መርቆሬዎስ የቅ/ሳሊበላ አንዱ ስራው ሲሆን ከጊዜ ብዛት የድሮ ውበቱን አጥቶ ፈራርሶና አምዶቹ ወዳድቀው ጉዳት ደርሶበት ቅድሚያ የነበረው ጽላት ተነስቶ ከቤተ ለማኑኤል ተደልቦ /ተደርቦ/ ይቀደስ ነበር። ዛሬ ግን ካህናቱና ሕዝቡ ክርስቲያኑ በመተባበር መሰል በሆነ ድንጋይ ታድሶ ወንበረበት ተመልሷል። የታደሰውና ጽላቱ የተመለሰው ከ1981 ወዲህ ነው። ከዚህ ቤተመቅደስ 1/መንፈስ ቅዱስና ለማዕቱ መርቆሬዎስ ይገኙበታል። ቤተ ክርስቲያኑ የገነት ምሳሌ ነው። በውስጥም ሆነ በውጭ ውስጥ ቢፈራርሱም 24 አምዶች ይገኛሉ። እነዚህም የ24ቱ ካህናት ሰማይ ምሳሌ ናቸው። አምዶቹ ከሌሎቹ ድንቅ ህንጻዎች አምዶች ለየት ያለ ሰፋፊና አጫጭር ናቸው። ከመቅደሱ ፊት ለፊት ላይ እያሉ ወደግራ ካለው አምድ አልፈው ሲመለቱ አባቶች ተጠው የካህናት ሰማይን ሰዕል ተሰለው ጽንሀቸውን ይዘው ይታያሉ። ሰዕሎቹም ብዙ አመታትን አሳልፈዋል። ቤተ ክርስቲያኑ ከመፈራረሱ የተነሳ ትቀነሰ እንጂ ካሉት ህንጻዎች በስፋት 2ኛ ደረጃን ይይዛል። ከዚህ ቀጥለው በገቡበት በመውጣት ወደቤተ ለማኑኤል ይጓዙ።

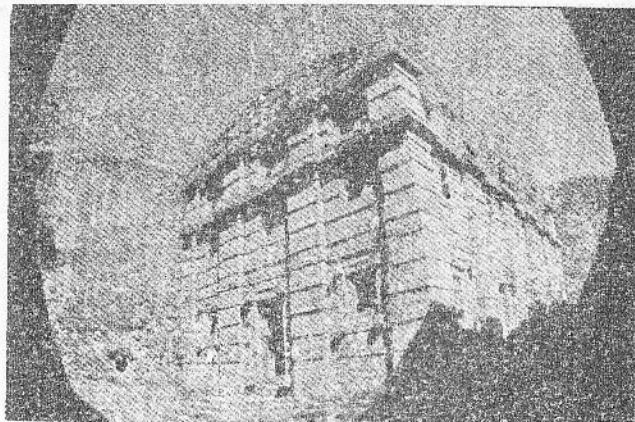
መንገዱ እንዳያሳስተዎ በጨለማው መውጫ በግራ በኩል ፊት ለፊት ሲመለቱ የቤተልሄሙ በር ይታያል። ከቤተልሄሙ በስተቀኝ ተከታታይ ያሉትን 3 በሮች አልፈው 13 ደረጃዎችን ቤተለማኑኤል ቅጽረ ግቢ ይገባሉ።

### ቤተ ለማኑኤል

ቤተ ለማኑኤል ቤተ መቅደስ ካሉት ቤተ ክርስቲያናት ስራው ለየት ያለ አሳምሮና አጊጦ የሠራው ውበት የፈሰሰበት ጉብኝዎች ሲመለከቱት አዲስ ስራ እንጂ ቀዳማዊ ስራ አይመስልም በማለት የሚገረሙበት ቤተክርስቲያን ነው።



ነገር ግን የጻድቁ ቃል ኪዳን ዘወትር አዲስ ያስመስለዋል። ቤተ ክርስቲያኑ የድሮ ውበቱን እድላት ለማድረግ ቀለም በመቀባት ቀጫጭን ቢስማር በማስገባት ብዙ ቦታ ተቦርቡሮ ጣራው አካባቢ ብዙ ቁስለት ደርሶበታል። የቤተ ክርስቲያኑ አሠራር ፎቅና ምድር ቤት አራት አምዶች 46 መስኮቶች ሶስት በሮችና ኸውስጥ ስንገባ የፎቁ መግቢያ አንድ በር የሚገኝበት የጽርሃ አርያም / የመንግሥተ ሰማያት/ ምሳሌ ነው። ከዚህ ቤተመቅደስ ውስጥ ስንገባ በመጋረጃ ተጋርዶ የሚታየውም መዝገብ /ጽላት/ ያለበት ነው።



ቅድስቱ ላይ ቆመን ቀድሞ የጨለማው መውጫና መግቢያ የነበረው በእንጨት ተዘግቶ ይታያል። ከቅድስቱ በስተግራ ደግሞ ማህሌቱ ነበረ ዛሬ ግን ከቤተክርስቲያኑ በስተምዕራብ ከሚገኘው ዋሻ ውስጥ ነው የውጪውንና የውስጡን ውበት ሊመለከቱ ልዩ ስራ አለው። ታዲያ ይህን ረቂቅ ስራ አይታችሁ ዝም አትበሉ እናንተም እንደሐዋርያት ስለድንቅ ስራው መስክሩ። ያላዩት በማየት ድንቅ ስራውን አይተው ይደነቁ። ከዚህ ቤተ መቅደስ የውስጡን ዙሪያ ሲመለከቱ በየመካከላቸው ለየት ያለጥበብን የያዙ ሲሆኑ በምዕራብና በሰሜን እንዲሁም በደቡብ የፎቄ መስኮቶች ይታያሉ። አንድ የእፅ መስቀልም በዚህ ቦታ ይገኛል። ከዚህ በኋላ በገቡበት በመመለስ በግራም ሆነ በቀኝ በፈለጉበት ቦታ ለጉብኝት መጨረሻ ወደሆነው ወደቤተ ሊባኖስ ጉዞውን ይቀጥሉ። ወደ ቤተ ሊባኖስ ጉዞውን ሲያመሩ የሚያገኙት የቤተ አማኑኤል መውጫ ትንሽ በር ከጻድቁ ሥራ ወዲህ መንገዱ ለቤተሊባኖስ እንዲቀርብ በማለት አባቶች የፈለፈሏት በር ናት። ከዚህ በር እንደወጡ ቤተ ሊባኖስ እስከሚደርሱ ድረስ ቀኝዎን ይዘው ይጓዙ። በዚህ መካከል 29 ሰው ሰራሽ ደረጃዎችን ከቅጽረ ግቢው ሲደርሱ 12 ደረጃዎችን፣ ከቤተክርስቲያኑ ሲደርሱ 10 ደረጃዎችን ያገኛሉ። ከቅጽረ ግቢው ገብተው በስተግራ በማዕዘን ድንጋይ ተሠርቶ ቆርቆሮ ለብሶ የሚታየው ቤተልሄሙ ነው።

### ቤተ ሊባኖስ

የቤተ ሊባኖስ ቤተክርስቲያን አሠራር በሰራጌልና በኪሩቢል ምሳሌ ማለትም ቤተክርስቲያኑ ከጣራው ጋር ያልተላቀቀ ዙሪያውን መዞር የሚቻልበት ቤተ ክርስቲያን ነው። ይህም የሆነበት ምክንያት ሰራጌልና ኪሩቢል የክርስቶስ መንበር ተሸክመው 24 ሰዓት ሙሉ ቅዱስ ቅዱስ ቅዱስ እያሉ እንደሚያመሰግኑ ሁሉ ቤተክርስቲያኑ ከጣራው ጋር አስመላቀቁ ላይኛው የመንበሩ ምሳሌ ቤተክርስቲያኑ

የሰራጌልና የኪሩቢል ምሳሌ ነው። ደሞም ቤተክርስቲያኑ 4 አምዶች 3 በሮች 35 የተዘጉና የተከፈቱ መስኮቶች ያሉት ቤተክርስቲያን ነው። ሠፊም አይደለም። ቅድስቱና መቅደሱ ከውስጥ ሊሆን ማህሌቱ በምዕራብ በኩል ከውጭ ይገኛል።



አንዳንድ ሰዎች በአጣጣል ይህን ቤተ ክርስቲያን ያነፀኛው የቅ/ላሊበላ ባለቤት ንግስት መስቀል ከብራ ናት እሷ ጋር እየኖረ ለማነፅ ሲመላለስ አንድ ቀን ከኋላው ማግ አንጠልጥላ ሲሄድ እየተከተለች ማረፊያ ቦታውን ስታየው ሀንፃ እያነፀ አገኘችው፤ ከዚያም እሷ ቤተ ሊባኖስን አነፀች በአንድ ጉን ቢበላሽባት መጥቶ በጉፈሬው ገፋላት በማለት የሚናገሩ ብዙ ሰዎች አሉ። ይህ ግን እውነት አይደለም። ፍፁም ከመጽሐፍ የሰም ሀንፃን ለማጽ ከፈጣሪው ስልጣን የተሰጠው ለእሱ አንድ ለእሷ አይደለም





እሷ ግን ለአሱ የሕግ ሚስቱ የቀርቦ አማካሪ ታማኝ ባለቤቱ ናት እንጂ ህንፃን ሲያንጽ በጉን እሷም ሠራች የሚለው ቃል ትንሽ ይከብዳል። ነገር ግን በዚህ ቦታ ታቦት ተቀረጸለት በየወሩ በ27 ትክበራለች። ከዚህ በኋላ በመጡበት ይመለሱ። ገዳማቱን ከፈለጉ በመጡበት በመመለስ ማየት ይችላሉ። መውጣት ከፈለጉ ግን ቀኝዎን ይዘው በመጓዝ ወደፈለጉበት ቦታ መሄድ ይችላሉ። ከዚህ በኋላ የጻድቁን ድንቅ ስራዎች ጉብኝት በዚህ ተጠናቋል።

ከእንግዲህ ይህ ታላቅ መንፈሳዊ አባት እነዚህን ሁሉ ድንቅ ስራዎች ሲሰሩ በምሳሌ እንደሆነ ተረድተዋል። ደግሞ ጥቅል ታሪካቸውን እንመልከት ሥራቸው እፁብ ድንቅ ቢሆንም አሠራራቸው ከሶስት የተከፈለ ነው።

1ኛ ቤተ መድኃኔዓለም፣ ቤተማርያም፣ ቤተ ጊዮርጊስ፣ ቤተ አማኑኤል፣ ዙሪያቸውም ሆነ ጣራቸው ተለይተው የተሠሩ ዙሪያቸውን መዞር የሚቻል። ጣራቸው ግን በእጅ የማይዳሰስ በአይን ብቻ የሚታዩ ናቸው።

2ኛ ቤተገብርኤል፣ ቤተመርቆሪዎስ፣ ቤተሚካኤል፣ ቤተመስቀል፣ ቤተደናግል ደግሞ ከህንፃው ጋር የተያያዙ በዙሪያቸው መዞር የማይቻልባቸው ገብተው ብቻ የማይያዩባቸው ናቸው።

3ኛ የመጨረሻው ቤተ ሊባኖስ ዙሪያውን መዞር የሚቻል ጣራው ከህንፃው ጋር ያልተላቀቀ ነው። በዚህ ምክንያት ከ3 የተከፈሉ ናቸው። እነዚህን ሁሉ ህንፃዎች በተሰጠው የመንፈስ ኃይል ሲያንጽ ቀን አሱ ካፀው ሌሊት መላእክት የማያንፁት እየበለጠ በ23 ዓመት 10ሩን ቤተክርስቲያን አንጾ ጨርሷል። ይህን ላደረገ ለልዑል እግዚአብሔር ክብር ምስጋና ይድረሰው።

ከዚህ በመቀጠል በዙሪያው ያሉትን ዳግማዊት ኢየሩሳሌም ያሠኝትን ቦታዎች በዝርዝር እንቃኛቸው።

1ኛ አቦ መሳለማያ፡- ይህ ቦታ ከአሸተን ስንወርድ የገብረመንፈስ ቅዱስ ቤተክርስቲያን ስለሚታይ አቦ መሳለማያ ተባለ እንጂ የቦታው ስም /ስያሜው/ ክርስቶስ ያረገበት ቦታ ይመስላል በማለት ቢታንያ ወይም ቅሩብ ኢየሩሳሌም ይባላል።

2ኛ መካከልዕልት /መካልት/ ይህ ቦታ ደግሞ መመኪያ አባታችን ቅ/ላሊበላ ኩራት የለሽ በመሆኑ እንደዘመኑ ትልቅ ህንፃ ልሥራ ንጉሥ ነኝና በድንኳን አልኖርም ሳይል እንደደጉ አብርሃም በንግሥና ዘመኑ በድንኳን የኖረባት ቦታ ናት። ዛሬ ባጠራር መካልት ትባላለች። የመጀመሪያ ስሟ ግን መካከልዕልት ነው።

3ኛ ደብረ ታቦር፡- ይህ ቦታ ከቤተ-ገብርኤል ጉን የሚገኝ ተራራ ነው። ቦታውም ለሐዋርያት ግርማ መለኮቱን የገለፀበት ይመስላል በማለት ደብረታቦር ብሎታል። ስሙ ዛሬም እየተጠራ ይገኛል።

4ኛ ዘይት ወይራ፡- ይህ ቦታ ከ5ቱ ቤተ መቅደሶች በስተምስራቅ የሚገኝ ተራራ ሲሆን ስያሜው ግን ደብረ ዘይት ይባላል።

5ኛ የሐንስአምባ፡- ይህ ቦታ ደግሞ ከሮህ ሆቴል በታች የሚኝ ዙሪያውን አምድ በመስለ ድንጋዮች የተከበበ ተራራ ሲሆን የሐንስ የኖረበት ቦታ ይመስላል በማለት የሐንስ አምባ ብሎታል። ባጠቃላይ በዚች ምድር ያሉ ሁሉ በኢየሩሳሌም ስለሚገኙ ደብረሮህ ዳግማዊት ኢየሩሳሌም ተብላለች። አሁንም ያለጥርጥር ናት።

6ኛ ሰባት ወይራ፡- ይህ ቦታ ከቅ/ላሊበላ መቃብር በስተምዕራብ የሚገኝ ቦታ ሲሆን ፃድቁ 7 ወይራዎችን ተክሎበታል። ከ7ቱ ወይራዎች 2ቱ በህይወት ሲኖሩ ሌሎቹ ግን በጊዜ ብዛት ህይወታቸውን አጥተዋል። ቦታው ዛሬም ሰባት ወይራ እየተባለ ይጠራል። እንግዲህ በዙሪያው ያሉ ቦታዎች በከፊል ይህን ሲመስሉ ቅ/ላሊበላ በዘመኑ የቦታውን ክብረመንበር ከአራት ክፍሎታል።

1ኛ የመጀሪያው ክብር ከንጉሠ ነገሥቱ ዙፋን በቀኝ ለሚቀመጠው ባለወርቅ ወንበር ለአክሱም ንቡረዕድ ግዛቱ ከምፅዋ እስከ ወርህ።

2ኛ 2ኛውን ክብር ከንጉሱ ነገስቱ ዙፋን በግራ ለሚቀመጠው ባለብር ወንበር ለሊቀ ካህናት ዘወርወር በደብረ ሳሊበላ ግዛቱ ከወርህ እስከ በሽሎ፣ ከአባይ እስከ ዙብል። 3ኛውን ክብር ከንቡረ ዕድ ቀጥሎ ለሚቀመጠው ባለብረት ወንበር ለርዕሰርዕሳን ዘመርጡ ለማርያም ግዛቱ ከአባይ እስከ አባይ።

4ኛውን ክብር ከሊቀ ካህናት ዘወርወር ቀጥሎ ለሚቀመጠው ባለብረት ወንበር ለፖትሪያርክ ዘተድባሪ ማርያም ግዛቱ ከአባይ እስከ ሸዋ እየከፈለ በመስጠት እንደየማዕረጋቸው ከ4 ክፍሎቻል። የ4ቱ የስራ ድርሻ ንቡረ ዕድ ፈራጅ ሊቀ ካህናት መሪ፣ ርዕሰርዕሳን መስዋዕት አሣራ፣ ፓትሪያርክ ባራክ በማለት ስርዓት ሠርተዋል። ዛሬም ይህ ስርዓት በደብረ ሮህ ይገኛል። ማለትም በየዓመቱ በገና በዓል ቀድሞ እንደነበራቸው ክብር የዋዜማ ንሽ ቅኔ ተወክሎ ለመጣው ሰውሰጣል የቅዱስ ሳሊበላ ህንፃው ብቻ ሳይሆን ስርዓቱን በአባቶች ሲወርድ ሲዋረድ የመጣው ዛሬም ባሉት ካህናት የልብ ሰሌዳ ተጽፎ ሲከባበሩበት ይታያል። ከዚህ በኋላ ይህ ቅ/ወንጉስ ሳሊበላ በተሰጠው የመንፈስ ቅዱስ ስልጣን ስራዎቹን ሁሉ ከፈፀመ በኋላ በትዕዛዝ እግዚአብሔር ለትልቅ ወንድሙ ልጅ ወይም ለክርስትና ልጁ ለቅ/ነእኩቶለክብ ንግሥናውን አስረክቦታል። በዚህ ዘመን ንግሥና የሚሰጠው የዘር ሐረግ ያለው እንጂ አዋቂ ነኝ እውቀት ያለው ነው በማለት አልነበረም ለዚህም ማስረጃ ከአካ ካሌብ ጀምሮ ስናየው ምስክር ይሆናል።

### ቅዱስ ነእኩቶለክብ

ቅ/ነእኩቶለክብ ከአባቱ ከቅ/ገ/ማርያም ከእናቱ ከንግሥት መርኬዛ ለ1164 ዓ.ም ታህሣሥ 29 ቀን ተወለደ ነእኩቶለክብ ማለት የሰማይ አባታችን እናመሰግነው ማለት ነው። ልደቱም ቅ/ገብርኤል

ቅ/ገብርኤል ቅ/ሳሊበላን እንዳበሰረው አሉም የተወለደው በብስራተ ገብርኤል ነው። ከ11 ነገስታት አንዱ ከ4ቱ ነገስታት ቅዱስ የሚባል ስም የተሰጠው ካህን ወንጉስ ቅ/ነእኩቶለክብ እስካሁን ድረስ በህይወት ያለ ለወደፊት በህይማኖቱ እንደኤልያስና እንደሄኖክ ስለቅዱሳን አማላጅነት መስክሮ የሚሞት እስከ አሁን በብሄረሀያዋን ያለ በንግስና 40 ዓመት የቆየ ስውር ጸድቅ ነው። እናትና አባቱ በህፃንነቱ ነበር የሞቱበት። ነገር ግን የቃልኪዳን አባት ቅ/ሳሊበላ ከቤተ መንግስቱ ወስዶት በጥሩ ሁኔታ ስርዓተ መንግስቱን እየተመለከተ አደገ። በዚህ ሁኔታ እድሜው ለትምህርት ሲደርስ አባይስህቅ የተባሉ መምህር ተቀጥረውለት የቤተክርስቲያን ትምህርቱን ተምሯል። ከዚህ በኋላ ስርዓተ መንግስቱን እንዲከታተልና በደንብ እንዲያውቅ ገ/ክርስቶስ የሚባል ከጉኑ ሳይለይ ስርዓተ መንግስቱን እንዲማር ተደርጓል። በዚህ እንዳለ ዲቄና በመቀበል በንፅህና ያገለግል ነበር። ሀሳቡም በእርምጃ በድንገልና በስርዓተ ፀሎትና በቀኖና ለመኖር ፈልጎ እንዳለ የአምላክ ትዛዝ ስላለ በፍቃድ እግዚአብሔር አምባ ጽዮን ከተባለው ቦታ ስመጥሩ ከሆኑት ከቀሲስ እስጢፋኖስና ቅድስት አቅሊሲያ ከተባላቸው የተወለደችውን ንጽሂት የምትባል ሴት ታጭቶለት በስርዓተ ቤተክርስቲያን በስጋወደሙ አንድ አካል እንዲሆኑ ተደረገ። እንደዚህም ሆኖ ጸድቁ ከመላዕክት ጋር ለመነጋገር አያደርጉም ነበር። በቅ/ሳሊበላ ዘመነ መንግስት አልገዛም ብሎ ሲያምጽ የነበረ አንድ ከህዲ ፀረ ቅሞስ የሚባል ሽፍታ ነበር። ይህ ሽፍታ ምታተኛ የሆነ ኑሮውን በጉጃም ከ/ሀገር ያደረገ አሻፈረኝ ባይ ነበር። ነገር ግን ይህ ታላቅ ጻድቅ የፈጣሪውን ስም እየጠራ ጋይለኛ ባዩ በግጥሚያ ላይ አያሉ የፀረ ቅሞስ ልጅ አባቱን ለመርዳት ጦሩን ወደነእኩቶለክብ ቢወረውረው ከትዱሱ ጉን የማይለየው መላክ አለና ጦሩ ወደነእኩቶለክብ ቢወረውረው ከትዱሱ ጉን የማይለየው መላክ አለና

ጦሩ ተመልሶ ልጁን ወግቶት ሞቷል። በዚህ ጊዜ ዓድቁ ፀረ ቅምስን ማርኮ ወደ ቅ/ላሊበላ አምቶታል። ቅዱስ ላሊበላም ለምን ለኔ አልገዛም አልክ ብሎ ቢጠይቀው እኔ አልገዛም አልገብርም አልልም አሁንም ቢሆን ለወደፊት እኔ ቀርቶ እኔን መሰሉችን እንዲገብሩ አደርጋለሁ ብሎ በቂስ መካከል ምሉ ወደሀገሩ ሲመለስ ፊትን ሳይሆን ልብን የሚያይ አግዚአብሔር ከልቡ እንዳላደለ አውቆታልና በአመፅ ላይ እንዳለ እግሩን እሾህ ወግቶት ሞቷል። ከዚህ በኋላ ቅ/ላሊበላ ቅ/ነሐኩቶለአብን መንግስቱ መንግስቱን እንደሚቀበለው ያውቃልና አሁን ሀገሩ ካለበት አካባቢ ቦታ ከፍሎ እንዲገዛ አድርጎታል። በዚህ ወቅት ስለግዛት ምንነት ከሀዘቡ ጋር የሚገባበትን ችሎታውን አያዳበረ እንዳል የቅ/ላሊበላ የንግስና ዘመኑ 40 ዓመት ስለሞላ ከእንግዲህ እኔ በቃኝ ተራውና ወቅቱ ያንተ ነው። ስልጣንህን ተረክብ ፈጣሪ ፈቅዶልጋል ሰውን እንዳትበድል ። ፍቅርን ገንዘብ አድርግ ትህትና የተሞላበት ፍርድን ፍረድ የማታዳላ ሁን ከዛሬ ጀምሮ ፈጣሪ ካንተ ጋር ይሁን ብሎ መርቆ ከመንበረ ክብሩ ለስቀመጠው። ከዚህ በኋላ ቅ/ነሐኩቶለአብ አምላክን እያመሰገነ አርብ አርብ ጦር ተክሎ ከጦር ላይ እየሠገደና እየወደቀ እየተነሣ በጸም በፀሎት በቀኖና ተወስኖ ይኖር ነበር። በዚያን ጊዜ ብዙ ተአምራትን እየሠራ ለህመማን ፈውሰን ለማካሞት ብርታትን ለጋጢያተኞች ምህረትን ያካፍል ነበር። ይህ ዓድቅ ከባለቤቱ ከንግሥት ንፅሂት በሃይለ መስቀል የሚባል ልጅ ወልደ ነበር። ይህም ህፃን ውበቱ ደምግባቱ ያማረ ነበርና ልጁ አድጎ ጋጢያት ከሚሰራ አምላክ ሆይ እባክህ ወደአንተ ውሰድልኝ ብሎ ልመናውን ወደፈጣሪው አቀረበ። ፈጣሪውም በተወለደ በ3 ዓመቱ ከዚህ ዓለም በሞት እንዲለይ አድርጓል። ዛሬ ማኑው አንኳን ገደልልኝ ልጁን እዝ የሚጠቀመው። ይህን ዘመን የቅዱሳን ምልጃ ያስታግስልን ቅ/ነሐኩቶለአብ በዘመኑ መንግስቱ ትህትና በተመላበት

ፍርድ ሰውን እያስተዳደር ሌሊት ደግሞ የአምላኩን ስቅለትና መከራ እያሰበ ይሰግዳል። ጸሎትም እየሞለ መራራ ነገር የተቀላቀለበት ውሃ ውስን ምግብ ይወስድ ነበር ። መቸም የዚህ ዓድቅ ስራ በውስን ጽሁፍ የሚያልቅ ሳይሆን ውስኖችን ለማስታወስ ፈልጌ ነው። ከዚህ ቀጥሎ ሀገሩ የሚያገኘው ወደቅ/ላሊበላ ምድር ለመግባት ቢያንስ 7 ኪ.ሜ ሲቀረው ወደቀኝ በመታጠፍ በእግር ጉዞ 300 ያህል ሜትር ከተጓዙ በኋላ ነው። ቀናብለው ሲመለከቱ ከቤተክርስቲያኑ በላይ ዘመናትን ባስቆጠሩ ወይራዎች ተሸፍኖ አካባቢው ይታይዋል። ከዚህ በኋላ መንግድምን ይዘው ሲሄዱ ደረጃዎችን ያገኛሉ። ከዚህ በኋላ ቀጥታ ወደቤተክርስቲያኑ መግባት ነው። ከቤተክርስቲያኑ በር እንዳሉ ቀኝምን አሻግረው ሲመለከቱ ንፅሂት የምትባል ፀበል ይታያል። ከዚህ በኋላ ጫማውን አውልቀው ሲገቡ ወደ ገራ የሚያዩት ማህሌቱ ነው ወደቀኝ በመሄድ ወደቅድስቱ ይግቡ። ከቅድስቱ ፊት ለፊት ባለው በር ሲገቡ ፀበሉን ያገኛሉ። ከፀበሉ ሲገቡ እፅብ ድንቅ ተአምሩን በማየት ይደነቃሉ ከአምላክ የተሰጠው ፈውስን የሚያሰገኘው የፀጋ ፀበል ክረምት ቢበዛ የማይጨምር ቢቀንስ የማያንስ አመቱን በሙሉ እንደእምባ በመንጠባጠብ የነጠብጠቡ መቀበያ ጎድጓዳ ሳህን የመሰሉ ድንጋዮች ያገኛሉ። እነዚህም ድንጋዮች ሲመለከቷቸው ከ5 ሊትር በላይ የሚይዙ አይመስሉም። ነገር ግን ቃል ኪዳን ስላላቸው የሄደውን ሀብረተሰብ ሲያስተናግዱ ይታያሉ ፀበሉ ከድንጋዮቹ ቢሞላ እንደ ጉም እየተቆለለ ሲቀዱት መጉደል እንጅ ወደጉን አይፈስም። ታዲያ የዚህ ተአምር ምን ይሆን። ከማህሌቱ ስማጉንደራ የሚባል ትልቅ ከበሮ ይገኛል። የዓድቁ መስቀል ታላላቅ የብራና መፃህፍትና አልባላት ይገኛሉ። ከዚህ ቤተክርስቲያን ጀምሮ እስከ አሸተን ውስጥ ለውስጥ የሚያስኬድ መንገድ አለ። መሄድ አይቻልም። ከብዙ በጥቂት የዚህ ቤተ ክርስቲያን ታሪክ ይህን ይመስላል።

## አሸተን ማርያም

አሸተን ማርያም ከትዳስ ላሊበላ ህጻዎች በፀሐይ መውጫ የሚገኝ ተራራማ ቦታ በኩል ገህ የተከበበ ነው። ከዚህ ቦታ ሁለት ቤተ መቅደሶች ይታያሉ አንዱ የቅ/ላሊበላ አንዱ የቅ/ነሐኩቶለአብ ናቸው። እነዚህን ለማየት ሲሄዱ ከላይ ከሚዳው ከወጡ በኋላ የእምባውን ጥግ ይዘው ይጓዙ። ከቤተ ክርስቲያኑ ሲደርሱ ለንጥቅ መገደብ ይገኛሉ። ከዚያ ከመግባትም በፊት ቀኝዎችን ይዘው በመሄድ ትዳስ ላሊበላ አንጾ ጀምሮ ትቶት የመጣውን ቤተ መቅደስ ማየት ይችላሉ።

ይህ ቤተ መቅደስ ከዚህ በፊት አሸተን ማርያም ወፍ አርግፍ የሚባል ታቦት ተሰርቆ ከሄደበት ጠፍቶ አሻራው እስከአሁን ድረስ አልተገኘም። ዛሬ ገን በስሙ ፅላት ተቀርጾ ታቦት ሚካኤል ተቀብሎ በ1995 ህዳር 12 ቀን ታቦቱ ገብቶ እየተወደሰ ይገኛል። የድርጅቱ ጽላት ወፍ አርግፍ ተብሎ እንደሆነ የባራው ደግሞ ሌባ አርግፍ ይሁንልን ከዚህ በኋላ በመመለስ ለንቅጣጤውን አልፈው እመቤታችን ቤተክርስቲያን ይገቡ አማመጡ በምሰራቅ ቤተልሄሙ በምዕራብ ማህሌቱ መካከል ላይ ቤተክርስቲያኑ ነው። ቅ/ነሐኩቶለአብ የእመቤታችን ቤተ መቅደስ አንጾ ሲጨርስ የእምባክን ስም እየጠራ ማዕጠንጠት ሲያጥን መላእክት በትዳላን ተመስለው በዙሪያው ቆመው እያቸው። በዚያን ጊዜ እኔ ከዚህ ማለቴን ማን ነግሯችሁ መጣችሁ ብሎ ቢጠይቃቸው መለሱና አንተ ደግ እምላክ የመረጠህ ንጉስ ነህ እኛ የመጣነው በማዕጠንትህ ተስፈን መጓዛህን አሸተን መጣን አሉት። በዚያን ጊዜ ባረካቸውና አሸተን መጣን ስላሉት የቦታዋን ስም አሸተን ብሎ ለየማት ከዚያን ጊዜ ጀምሮ ቅድሚያ ቅ/ላሊበላ ተራራዋን የፅዮን ተራራ ትመስላለች በማለት ስሟን አሸተን ፅዮን ተብላ በየዓመቱ በመስከረም ማርያምና በህዳር ጽዮን በደመቀ አከባበር በዓሉ ይከበራል።

አሸተን ማርያም ውስጥ አስደናቂ ቅርሶቿን በማየት በእምነትም ይኮራሉ። ጽድቅንም ይወርሳሉ። ከውስጡ የተለያዩ ከብራና ላይ የተፃፉ የግዕዝ ጽሁፎችን ስዕላ ስዕሎችን መስቀሎችን ብዙ ድንቅ ድንቅ የተባሉ ስራዎችን ያያሉ። ከዚህ በኋላ በመጡበት በመመለስ ወደ ተራራው በመሄድ ግራዎችን ወደመጡበት ለመመለስ በስንቅጣጤው በመሄድ መውጣት ይችላሉ ሲወጡ የእመቤታችን ፀበል ያገኛሉ። እንግዲህ ይህን ሁሉ ያነፀ ቅ/ነሐኩቶለአብ ስራውን ከጨረሰ በኋላ ከፈጣሪው ቃልኪዳን ተቀብሎ መታሰቢያህን ላደረገ መጥቶ ቦታህን ለተረገጠ ኃጢአቱን እንደመስሰለታለሁ ብሎታል። ስለዚህ ቦታውን አይታችሁ ፀበሉን ቀምሳችሁ በመስቀሉ ተባርካችሁ የበረከቱ ተከፋይ ትሆኑ ዘንድ ገንዘብ አላቂነውና ኑ አይታችሁ ተደሰቱ እምናችሁ በረከቱን ተካፈሉ። ቅ/ነሐኩቶለአብ ለቅ/ላሊበላ ልጅ ለንጉሥ ይትባረክ ግንስናውን አስረክቦ ህዳር 3 ቀን እንደ አልያስና እንደሄናክ ወደ ብሄረ ህያዋን አርጓል።

ከ11ዱ ነገስታት በህይወት ያለ ከኢትዮጵያ ነገስታት በህይወት ዘመን ወደሰማይ አርጉ እስከአሁን ድረስ ያለ ለወደፊትም ለህይማኖቱ መስከሮ ለአህዛቦች እጅ አንገቱን የሚሰጥ አሁን የሚያማልድ 40 ዓመት በንግሥና የኖረ ትልቅ አባት ቅ/ነሐኩቶለአብ ነው።

## ንጉስ ይትባረክ

ንጉስ ይትባረክ መንበረ መንግስቱን በመረከብ እንደአለፉት ነገስታት ህዝብን ያስተዳደረ ንጉሥ ነው። የዚህ ንጉስ አባት ቅ/ላሊበላ 40 ዓመት በንግስና የቆየ ንጉስ ሲሆን ንጉስ ይትባረክ ግን 17 ዓመት ከ3 ወር የነገሠ ንጉሥ ነው ይላሉ። ከዚህ ንጉሥ በኋላ ግን ምድረ ላስታን ለቋል። እስከዚህ ድረስ ያሉት 11 ነገስታት 333 ዓመት መላ ኢትዮጵያ ቀርቶ ግብጽን ጨምረው በመግዛት ስርዓተ መንግስታቸውን እያስፋፋ ምድረ ላስታ ውስጥ የተቀመጡ አባቶች

ናቸው። ከዚህ በኋላ ምድረ ሳስታን ለቆ ወደሌላ ሀገር የንግስናቸው አሻራ ተሰናብቷል።

ከዚህ በመቀጠል የተወሰኑትን የአረፍት ጊዜያቸውን ሳስታውሳችሁ።

- 1ኛ. የአፄ ዛንስዩም አረፍት 730ት 10 ቀን ፤
- 2ኛ. የንግስት ኬርዮሪና አረፍት መስከረም 12 ቀን፤
- 3ኛ. ንጉስ ይትባረክ አረፍት መስከረም 24 ቀን፤
- 4ኛ. የቅ/ገ/ማርያም እናት አረፍት ህዳር 27 ቀን፤
- 5ኛ. የቅ/ይምርህን ክርስቶስ አረፍት ጥቅምት 19 ቀን፤
6. የቅ/ገ/ማርያም አረፍት የካቲት 16ቀን ፤
- 7ኛ. የቅ/ላሚበላ አረፍት ሰኔ 12 ቀን ነው።

**ምድረ ሳስታን በመግዛት የቆዩት ነገሥታት ቅደም ተከተላቸውና የነገሡበት ዘመን ።**

ከ920	-	933	=	13	ዓመት መራ ተክለሃይማኖት
ከ933	-	948	=	15	» መይራሪ
ከ948	-	956	=	8	» ሀርቮይ
ከ 956	-	996	=	40	» ጠጠውድም
ከ996	-	1036	=	40	» ግርማ ሥዩም
ከ1036	-	1076	=	40	» ዛንሥዩም
ከ1076	-	1116	=	40	» ቅዱስ ይምረህን ክርስቶስ
ከ1116	-	1156	=	40	» ቅዱስ ገብረ ማርያም
ከ1156 ነሐሴ ወር አልቆ					
ከ1157	-	1197	=	40	» ዓመት ቅዱስ ላሊበ
ከ1197	-	1237	=	40	» ቅዱስ ነክሱቶለክብ
ከ1237	-	1254	=	17	ንጉሥ ይትባረክ ናቸው።

እነዚህ ነገሥታት የነገሡበትን ዓመታት ቢደምሯቸው 333 ዓመት ይሆናሉ ከዚህ በኋላ ምድረ ሳስታን ሰቋል ።

**እስኪ ደግሞ የአራቱን ቅዱሳን አያታቸውን መሰበወርቅን እናውሳ**

ይህች ንግሥት መሰበወርቅ ከመወለዷ በፊት አባቷ አፄ ድልነኦድ ሴት ልጅ ትወልዳለህ ከአደገች በኋላ አሷን የሚያገባው መንግሥትህን ይወርሳል የሚባል ትንቢት ይነገረው ነበር። በተወለደችበት ወቅት ሴት መሆኗን አረጋግጦ ለማጥፋት አለበ በዚያን ጊዜ ገድሎ እንደይጥላት ጨካኝ የሚባል ስም ሊወጣለትና ሕዝቡ ብዙ ነገር እንደሚያስቡበት ተረዳ ስለዚህ ይህችን ልጅ ምን ማድረግ አለብኝ አያለ ሲያስብሰለስል ከእለታት አንድ ቀን የወርቅ መሰብ አሰፍቶ ልጅቱን ከመሰብ ወርቅ ውስጥ አስለጉሞ ከወራጅ ውሀ እንዲጥላት አዘዘ። ወሰደውም ጣልዋት፣ውሀውም ይዟት ሂዶ መንገድ ላይ ሲተፋት በእኩባቢው የነበሩት ሰዎች ወርቅ አገኘን ብለው እየተደሰቱ መሰበወርቅን አነሱት፤ አንስተው ሲከፍቱት ውብ የሆነች ልጅ አገኙ። በጊዜው የምታሳሳ ሕፃን ናትና አሳደጓት። በዚህ የተነሳ ከመሰበወርቅ ውስጥ ስለተገኘች ስሟን መሰበወርቅ ብለው አወጡላት የተጣለችበትን ቦታ ጣሊ ወንዝ በመባል ዛሬ እየተጠራ ይገኛል። የነዚህ ቅዱሳን አያት ዮናስ በክርስ ዓሳ እንደተገኘ እሷም በመሰበወርቅ ውስጥ ለተጉማ ነው የተገኘችው። ይህም ሁሉ ይሁን እንጂ የአግዚአብሄር ቃል አይታጠፍምና ትንቢቱ ይፈጸም ዘንድ ግድ ነውና መሰበወርቅ ለአቅመ ሄዋን ስትደርስ መራ ተክለሃይማኖት መሰበወርቅን አግብቶ የአፄ ድልነኦድን የመሰበወርቅን አባት መንግሥት ተረክቦ።

**የአባቶች አባባል**

እነዚህ 11 ነገሥታት በንግሥና ሲኖሩ እንደአባቶች አባባል ሕግን ማነጽ ብቻ ሳይሆን ሌላ ትልቅ ነገር ጥለውልን እንደሄዱ ነገረውኛል። ቃሉም ይህ ነው አማርኛ መቼ ተፈጠረ የሚለው ቃል ስጠይቅ

በነዚህ ነገሥታት ዘመን መንግሥት ወቅት ነው። በወቅቱ የነበረው የግእዝ ቋንቋ ስለነበር የአካባቢው ህብረተሰብ እንዳንድ ጉዳዮችን ሲያቀርቡ የቤተ መንግሥቱ አበሮች ጋር ለመወያየት ፍርድን በአንድ ተወያይተው ገጽህ ፍርድን ለመፍረድ ያመቻቸው ዘንድ እንደ ኮድ ለመጠቀም የፈጠሩት ቋንቋ ነው። በዚህ ምክንያት ይህ ቋንቋ ላስታ ውስጥ ስለተመሰረተ አማርኛ ከሚለው ቃል አምሀራ የሚል ስም ተፈጠረ በማለት ነገረውኛል። ነገር ግን ከነሱ በፊት አ.በ.ገ.ደ የሚል ሆኔ ከዚህ በፊት ማለቱ ቢታወቅም መሠረት አስይዘው ደረጃ ሰጥተው መላው የኢትዮጵያ ሕዝብ ቀርቶ ዓለም ሃሳብ ሲለዋወጥበት ይታያል። በጥቅሉ እነዚህ ነገሥታቶች ለኢትዮጵያ ጥለውላት ያለፋት መሰረት ዘመን ተነጋግሮ አድገቶ የማይጨርሰውን ሕንፃ ብቻ ሳይሆን ለሥራዎቻቸውም መነጋገሪያና የሃሳብ መለዋወጫ አማርኛ ቋንቋን ጥለውልን ያለፋ አባቶች ናቸው ማለት ነው።

ከእንግዲህ እነዚህ ፋቱ ነገሥታት ቅ/ይምርህነ ክርስቶስ ቅ/ገ/ማርያም ቅ/ላሊበላ ቅ/ነአኩቶለአብ ለክርስቲያን ልጆች መማለጃ የጽድቅ መሰላል የክብር ድንኳን ጥለውልን የሄዱ በሰማቸው ከተማፀንን ምህረትን እንደምናገኝ ከሰባት ትውልድ በላይ ምህረት እንደሚያሰጡን ከፈጣሪ ቃል ኪዳን የተቀበሉ አባቶች ናቸው ስለዚህ መታችሁ የቃልኪዳን ወራሾች ትሆኑ ዘንድ የአምላካችን ቅዱስ ፈቃድ ይሁን ወስብህት ለእግዚአብሔር

**የመጽሐፍ ስጦታ**

ለ \_\_\_\_\_  
 \_\_\_\_\_  
 \_\_\_\_\_  
 ከ \_\_\_\_\_  
 \_\_\_\_\_  
 \_\_\_\_\_  
 ቀን \_\_\_\_\_

በዚች መጽሐፍ ውስጥ የተፃፈውን አጭር የቅዱሳን ታሪክ አስተያየት ካላችሁ ለወደፊት ስራዬ ጥሩ መንገድ እንዳገኝ በዚህ ስልክ ቁጥር በመደወል አስተያየታችሁን እንድትሰጡኝ እላለሁ።

☎ 0913-496672